

A finn építészet legnagyobb jelentősége, hogy olyan építészeti szemléletet fejlesztett ki, amely sajátosan nemzeti karakterként jelentkezett, de később döntő hatással volt az európai és a világ XX. századi építészeti térfelfogásának alakítására. Az építész nagy megbecsülését segítette, hogy a művészetek közül az építészetben belül rendelkeztek az állam indulásakor a legnagyobb személyiségekkel és eredményekkel. A kezdetekkor már jelentős építészek törekvése egybeesett az állam törekvéseivel, és célul tűzték ki a nemzet igényeinek újszerű megfogalmazását az építészet vonalán is. A finnek álláspontja ma is az, hogy a telepszerű építészet és az állami támogatást nem szabad abbahagyni addig, míg a lakásállomány nem biztosít minden 18 év feletti állampolgárnak külön lakáslehetőséget. A finn építészetben három fő csoport alakult ki, melyek a környezetre érzékeny térkapcsolatok sajátosságaival jellemezhetők:

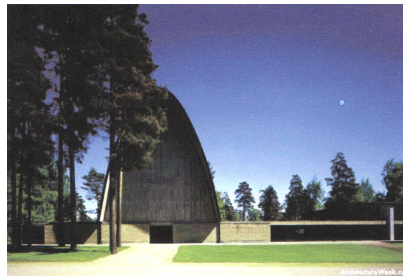
#### 1. A BELSŐ TÉR KÜLSŐ TÉRELEMELK FELHASZNÁLÁSÁVAL ÚJ FILOZÓFIAI DIMENZIÓT KAP.

**Erik Bryggmann temetőkápolnájában** (1928-40, Turku) a hagyományos európai tengelyes térrendszert változtatja meg az egyik oldalfal teljes felnyitásával, s ezáltal asszimmetrikus teret kap, amelyet a bútorzat elforgatásával el-lensúlyoz. A természet látványa egyenrangú a belső térhatással, ezzel új térérzeteket kelt. Mindezt a részletek költői szépségű megfogalmazásával teszi.

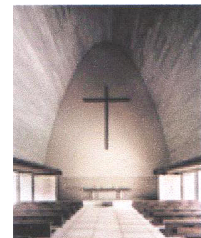
**Viljo Revell tamperei temetőkápolnájának** (1960) a finn szertartástermet mindkét oldalon megnyitja egy-egy vízmedence látványával, de a további natúrát vasbeton falakkal zárja le. A mértani tengelyes tér fölé ívelt vasbeton dongát tesz, az oltárképet az üres falon elhelyezett kereszt jelzi, melynek igazi jelképszerűségét egy vékony napfénycsík remegő tükörképe jelzi. Itt találkozhatunk a természet legmozgékonyabb elemének absztrakt képével mint a misztikus elemmel. A fénycsíkot a legkorszerűbb építési szerkezet, az alátámasztás nélküli vasbeton hég pereme és a kert határoló vasbeton falai metszik ki. A fantasztikus ábrázoló mértani tudás jelképszerűen egyszerű téré-és tömegkompozícióban jelenik meg.



Erik Bryggmann: Turku, temetőkápolna



Viljo Revell: Tampere, temetőkápolna

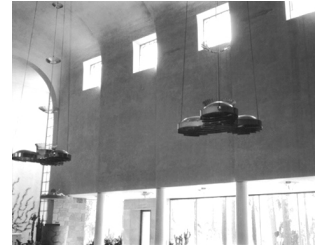
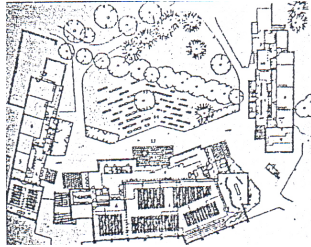


#### 2. A KÜLSŐ TÉR, A TERMÉSZETI ELEMELK FORMAVILÁGA, STRUKTÚRÁJA MEGHATÁROZZA A BELSŐ TÉRALAKÍTÁST.

Ennek az iránynak első jelentős épülete Alvar Aalto säynätsalói városháza (1952), melynek terei, az épület tömege a környezetet felhasználó és kiegészítő építészeti magatartásból fakad. Ez az irány Aalto munkáiban alkotásról alkotásra fejlődik és jellegzetesen „organikus” térképzéssé válik.

Ennek az iránynak legjobb folytatója a **Paavilainen testvérpár Olariban készült templomuk** (1981). Egy fallal körülkerített térség, amely kis dombot véd a külső forgalmi hatások ellen úgy, hogy a belső templomtér és a kerti szabadtéri miséző- és előadóhely látványában is egybekapcsolódik a belső térrel. A szabadon futó, tört vonalú falakat végigmosó fény csak azokat hangsúlyozza, mértanilag lehatárolható téregység alig van az épületben.

Az alkotók formalista kitérőjük utáni nagy visszatérése az új posztmodern eszközöket is felhasználó **templomukban, Pirkkalában** látható (1994). Jelenleg ennek a természeti mozgásokra reagáló iránynak a legújabb alkotása. Az együttes komponálása a lankás lejtő legmagasabb pontját kiemelő, a megérkezés, a parkolók helyét jelölő toronnyal kezdődik, hogy azután gyalogosan birtokba vehessük a szép lejtőt egészen a patakig, majd később, ha megépül a kis híd, azon túl is. A tervezők közepén, az épületet kettétörve, kaput alkotnak, hogy az épületrészek átkarolva védjék a kis térséget a patakkal együtt (a térség tereplépcsői Aaltót idézik).



Paavilainen testvérpár: templom Olariban.



Paavilainen testvérpár: templom Pirkkalában.

### 3. A TERVEZŐK SAJÁT VAGY KÖZÖSSÉGÜK BELSŐ TÉRÉZETÉT KÍVÁNJÁK MEGFOGALMAZNI AZ ÁLTALUK TERVEZETT BELSŐ TÉRHATÁSBAN.

A finn építészetben tapasztaltak szerint ebbe az irányba sorolható épületekről az látható, hogy az elméleti téralakítás mellett a használhatóság is tökéletes. Ebben a vonalban a legkifejezőbb alkotás a mai napig **Reima Pietilä tamperei Kaleva-temploma** (1959-66). Ez az épület Aalto utáni kor legnagyobb építészévé emelte a tervezőt. Ez fejezi ki legjobban az organikusság fogalmát. Ebben a zseniális alkotásban a kor legújabb technikájának felhasználásával (csúszószaluzattal készült nyersbeton falak határolják) készít olyan teret, amelyben összpontosul mindaz a térérzet, ami a finn erdőben élő ember sajátja. Az igazi finn élettér érzetét vetíti elénk. Annak ellenére, hogy az építész a természeti kapcsolatnak semmilyen naturális elemét nem használja fel. Lenyűgöző hatású tér, egyszerre fennkölt és szabad, szerkesztésével minden tárgy az alapmotívumot erősíti. A padok nyitva tartott dobozszerkezetének megmutatása a bútorszerkesztés fittott kategóriájába tartozik, de itt társul az épületszerkezetek hasonló szerkesztéséhez. Ezzel az építészeti tér és a bútoregységet bizonyítja. A két anyag, a beton és a natúr fa szerkezete ural mindent, az oltárképet is. Itt sincs natura, minden fa megdolgozott, míves ragasztott fűrészáru, mégis természetes a hatás, mert a részletek és a térhasználat absztrakciója egyenlő szinten van. A térbe belépve ez az érzelmi hatás a közönségben is azonnal kialakul. Az épületet akárhányszor megnézhetjük, új és új benyomást gyakorol ránk, mert az építés korábban tökéletes volt.

**Juha Leiviskä Myrmäkki temploma** (1984) kivételes helyzetű, a legkedveltebb és legtöbbet idézett műve. Ennek okai: ebben az épületben keresztezi egymást az aalto környezetépítési vonal és a harmadik térérzetet elméleti síkon kifejező építészeti vonal, s mindkettő magas szintű, kiváló egységben. A természeti fények minél gazdagabb, sokrétű hatását kísérletezi épületein. Környezetépítési kapcsolatát igazolja, hogy a helyszín zavaró hatásait ugyancsak fallal zárja ki, mint az olari templom, de itt a fal egyenes vonalú, szigorú lezárás a külsőben, még a torony is nyitott falszakaszokból áll. Innen az együtte leomlik a kis nyírfás liget felé, ami a szűkös telket kitölti. A liget felé a nagy terek „nyílászárói” látványban társulnak a ligethez, a szerkezetek között lévő nagy felület széles fehér falburkolatú betétekkel van tagolva, hogy jól társuljon a kis erdőhöz. Ez nem szokványos ház, hanem a liget folytatódik egészen az emelt szintű, helyi érdekű vasutat kizáró falig. A belső tér egyetlen mondanivalója a természetes fény, a emylnék ezernyi változatát képezi a hosszan elnyúló apró fal mozgású részletein, s ezt zavartalanul élvezhetjük, hiszen a hívők a nagy tengellyel, a fallal párhuzamosan ülnek, és szemlélik azt. Ebben a házban nincs ablak, nincs tető, csak falak és rések, hogy fény lehessen. Itt nincs bútor sem, mert az is hófehér, mint a fal és a mennyezet, a fényt csak könnyű textilák lágyítják a térben. Fontos, hogy a mesterséges fény is egyedileg alakított; az égbolt csillagait utánzó laza csoportosítású, csillag díszlámpákat külön erre a célra fejlesztették.

