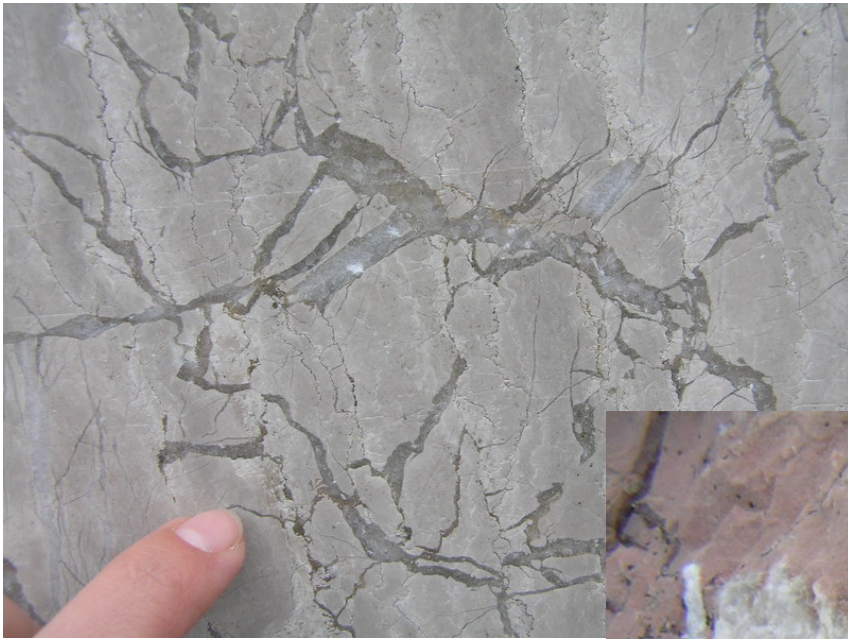


# Tömött mészkő

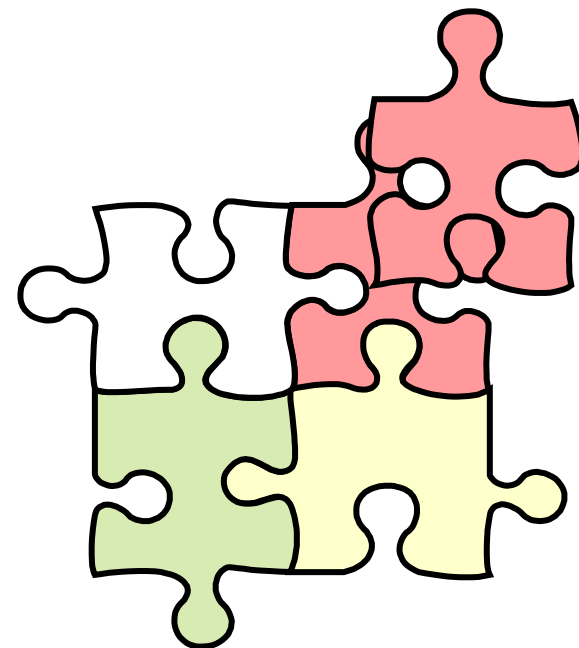


## Jellemzők

- 1) tömött szövet
- 2) szín: vörös  
zöld  
sárga  
fehér
- 3) kalcitér
- 4) állatmaradványok



# Tömött mészkő



# Tömött mészkő



Visegrád

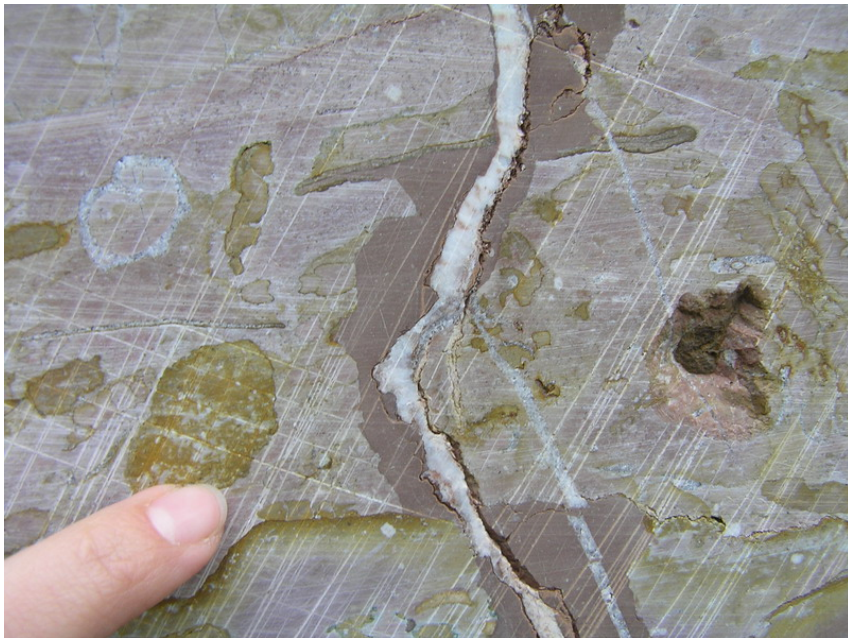
+ ) helytelen elnevezése: magyar márvány

# Tömött mészkő



Üledékes jelleg

# Tömött mészkő



kalcitér



állatmaradvány

# Tömött mészkő



kagylóhéjak

Mecsek

# Tömött mészkő



**többféle színben létezik!**

**Tardos** vörös

**Siklós** vörös, sárga, fehér, zöld

# Tömött mészkő





# A 3 fajta mészkő nagyon különbözik egymástól!

	Mészkőtípus	Kor	Porozitás	Testsűrűség	Nyomószilárdság
	Lithology (Locality)	Age	Apparent porosity[V%]	Bulk density [kg/m <sup>3</sup> ]	Compressive strength [MPa]
<b>Durva</b>	Oolitic limestone (Sóskút)	Miocene	21-31	1650	4-7
<b>Forrásvízi</b>	Freshwater limest. (Süttö)	Pleistocene	3-11	2250	22-52
<b>Tömött</b>	Compact limest. (Tardos)	Jurassic	0.1-0.7	2460	35-167



Kádárta

Dolomit

# Dolomit



4 cm



A dolomit  
fő ásványa

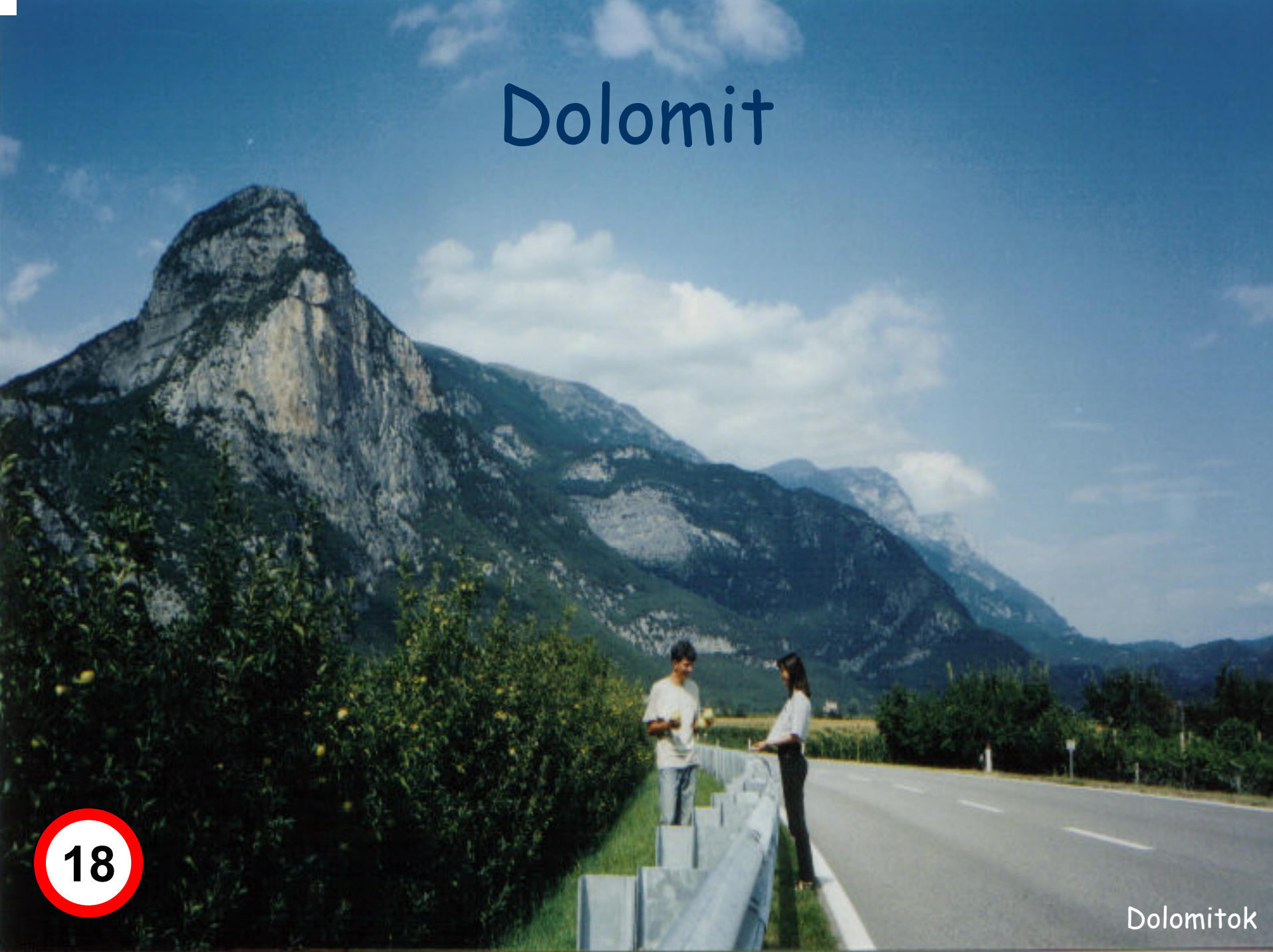
a DOLOMIT  
(Ca, Mg)CO<sub>3</sub>



Dolomit

Jellemzők: világos szín, rideg, töredezett felület

# Dolomit



18

# Hidrokvarcit, limnokvarcit

## Hidrokvarcit

Likacsos, rendszerint rétegzett,  
hasonlít a forrásvízi mészkőre, de annál  
sokkal keményebb,  
acéllal szikrát vet, savval nem pezseg.  
Velencei-hegység,  
Tokaji-hegység.

## Limnokvarcit

Tűzállóanyag-iparban keresett.  
Börzsöny.

# Diatóma

Kovaalgák vázából épül fel.

Nagyon fehér, könnyű, puha.

Hangszigetelés.

Mátra (Szurdokpüspöki), Tokaji-hg. (Tállya)

**Nagyszerű!**

**Megint hatalmasat haladtunk előre!**



utolsó lépések!



Speciális üledékes közetek

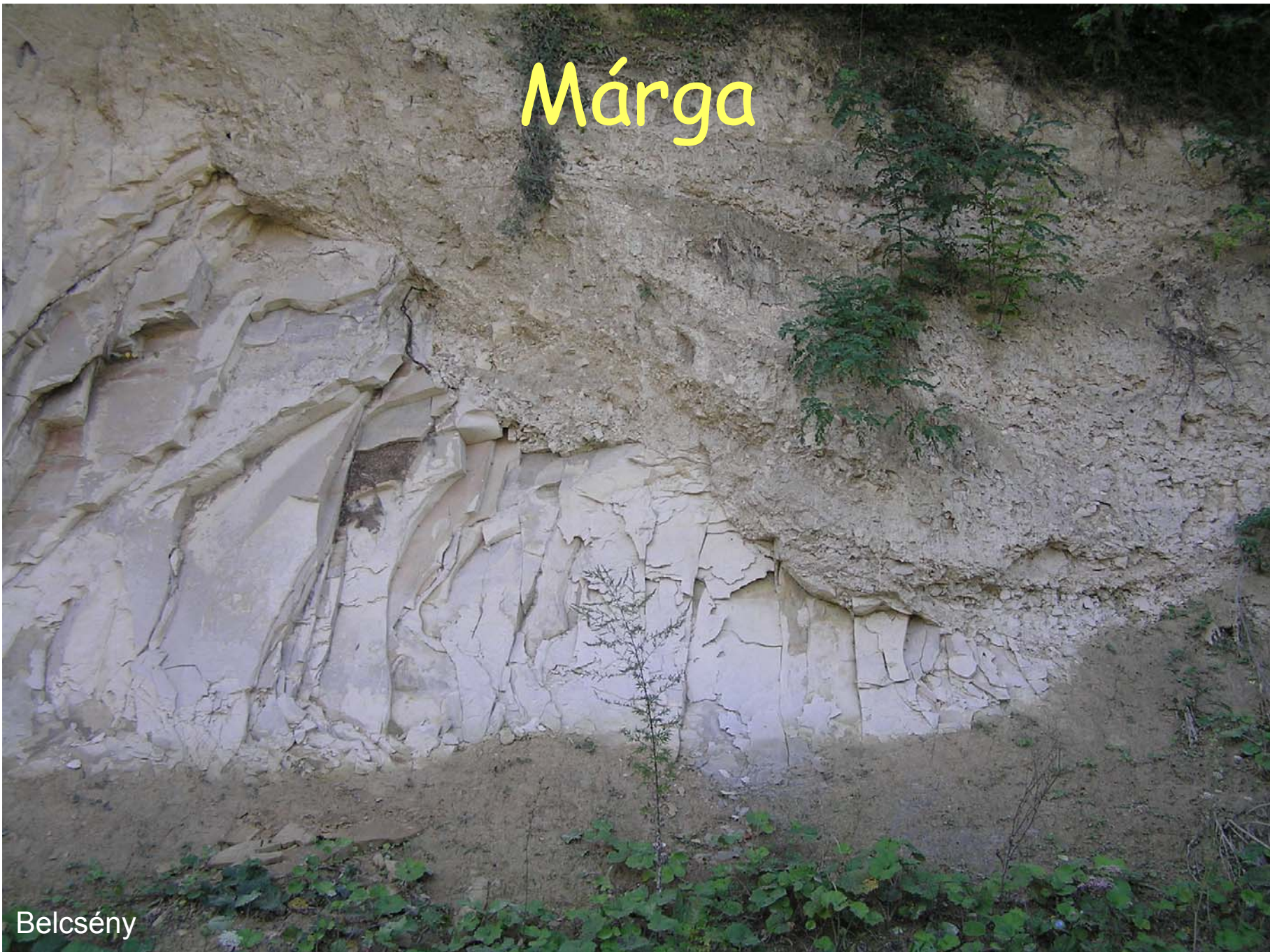
# Márga



Átmenet az agyag és a mészkő között  
Lelőhely pl.: Várhegy

# Márga

Belcsény



# mész márga fúrás mag



# levelesen széteső márga

# Bauxit



Jellemzők: vörös szín, tapad a nyelvhez  
Lelőhelyek Mo-n: Bakony, Vértes

www.3030n50k.com

Rohanunk köveket nézegetni!

Hova, hova, gyerekek?

