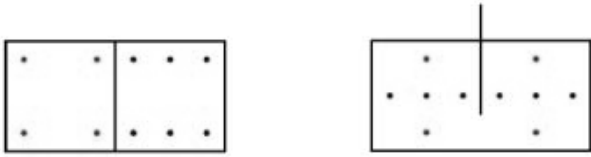


A nedves levegő fizikája

A közeg, amely bennünket körülvesz, két gáz keverékének tekinthető:

- száraz levegő (amely önmagában is több gáz keveréke)
- vízgőz

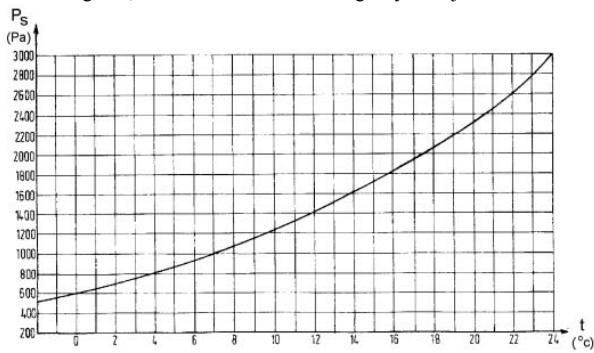
A keverékben a mennyiségi arányokat az összetevők nyomása jellemzi Dalton törvénye:



$$p_{keverék} = p + p$$

össznyomás és rész (parciális) nyomások

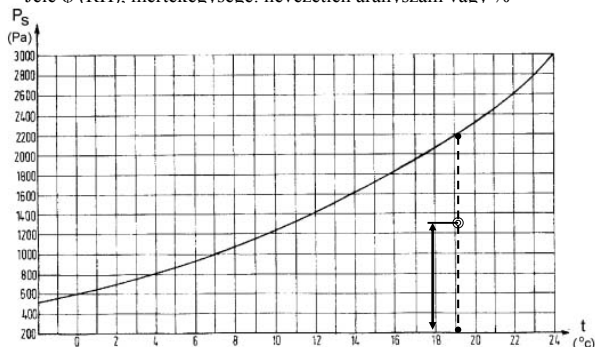
A levegőben gőz halmazállapotban csak korlátozott mennyiségű H₂O lehet - a lehetséges maximum a hőmérséklet függvénye. Ez a függvény a telítési görbe, a maximumot a telítési vízgőznyomás jellemzi.



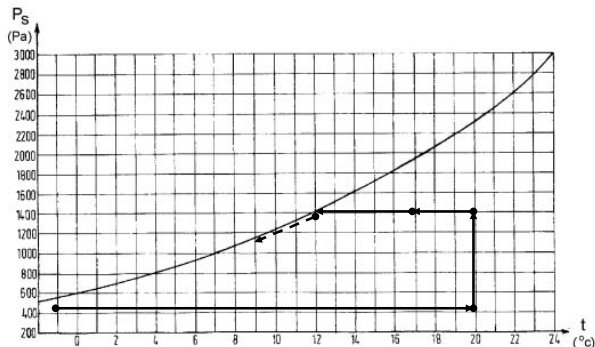
A nedves levegő további állapotjellemzői:

- relatív nedvességtartalom
- abszolút nedvességtartalom
- vízgőz koncentráció
- nedves hőmérséklet
- hőtartalom (entalpia)

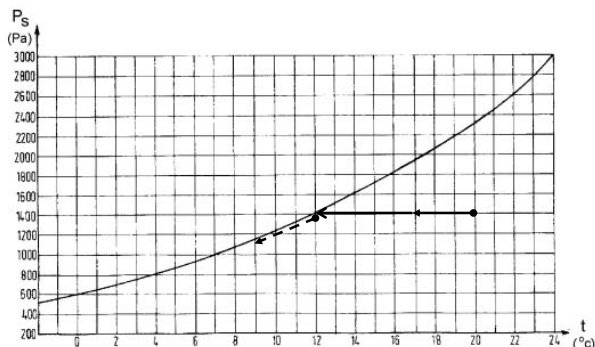
A relatív nedvességtartalom értelmezése: a tényleges vízgőznyomás hányadrésze az adott hőmérséklethez tartozó telítési nyomásnak.
 Jele ϕ (RH), mértékegysége: nevezetlen arányszám vagy %



Az állapotváltozások követése a t - P_s diagramban

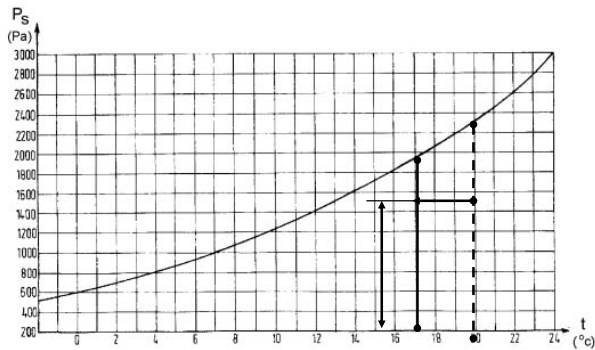


A harmatponti hőmérséklet: lehülés során a levegő telítetté válik,



megkezdődik a vízgőz kicsapódása (felületi kondenzáció)

Ha a lehülés során a relatív nedvességtartalom eléri a 75%-ot,



a felületképző réteg pórusaiban megkezdődik a kapilláris kondenzáció

Az abszolút nedvességtartalom:

Egységnyi tömegű (1 kg) száraz levegőhöz mekkora tömegű (g) vízgőz tartozik

Szokásos jele: x (angolszász AH)

A vízgőz koncentráció:

Egységnyi térfogatú (1 m³) levegőben hány g vízgőz van

Szokásos jele: c

A nedves hőmérséklet:

a hőmérő érzékelőjét nedves gézzel burkoljuk.

Erről a víz annál intenzívebben párolog, minél kisebb a levegő nedvességtartalma.

A párolgás hőt von el a hőmérő érzékelőjéről: minél intenzívebb a párolgás, annál alacsonyabb a nedves hőmérséklet.

Ha egyszerre egymás mellett két hőmérő egyikéről a szokványos száraz, a másiktól a nedves hőmérsékletet olvassuk le, a kettő különbsége jellemző a levegő nedvességtartalmára - nagyobb különbség \leftrightarrow szárazabb levegő, egyenlő értékek \leftrightarrow telített levegő (nincs párolgás)

Szokásos jelölés: t_n (WBT és DBT az angolszász irodalomban)

Ez a leghatékonyabb mérési mód.

A hőmérők érzékelője körül a levegő mozgását biztosítani kell (óraműves kis ventilátor, pszichrométer)

A hőtartalom (entalpia) arányos a száraz levegő tömegének, fajhőjének és hőmérsékletének szorzatával,
 a vízgőz tömegének, fajhőjének és hőmérsékletének szorzatával,
 a vízgőz tömegének és párolgási hőjének szorzatával.
 Ha a száraz levegő tömegét egységnyire választjuk, akkor a keverék entalpiája:

$$h = (c_l + x \cdot c_v) t + x \cdot r$$

vagyis a hőtartalom nagy, ha a hőmérséklet nagy és/vagy a nedvességtartalom nagy.

A felsorolt állapotjellemzők összefüggenek, bármely kettő értékének megadásával az összes többit is meghatározunk.

Az összefüggéseket diagram formájában ábrázoljuk - ebben az állapotjellemzők leolvashatók, a folyamatok ábrázolhatók.

