



## 8. SZERKESZTŐ GYAKORLAT SZERELT, GIPSZKARTON VÁLASZFALAK

### A szerkesztő gyakorlat célja:

**Iskolaépületben** alkalmazott szerelt szerkezetű, gipszkarton válaszfal szerkezeti elemeinek, a vázbordák kiosztásának, rögzítési módjának és beépítési szabályainak, továbbá szerkezeti részleteinek bemutatása.

A szerkesztő gyakorlatot a szerelt válaszfal elemeinek bemutatásával és az összeépítés módjainak ismertetésével kell kezdeni, majd a válaszfal kialakítását kell a rajzos példákon keresztül bemutatni.

**FIGYELEM:** az ÉPSZERK 4-es hallgatók még nem tanulták kivitelezés tárgyban a szerelt válaszfalakat. Az épszerk 4 előadáson volt szó róla, de a válaszfal elemek beépítését, a rögzítési módokat részletesen kellene elmondani.

Minden oktatónak van az órához 1-1 RIGIPS katalógus (kölcsonbe). Óra után kérjük vissza, mert a következő órához is kell.

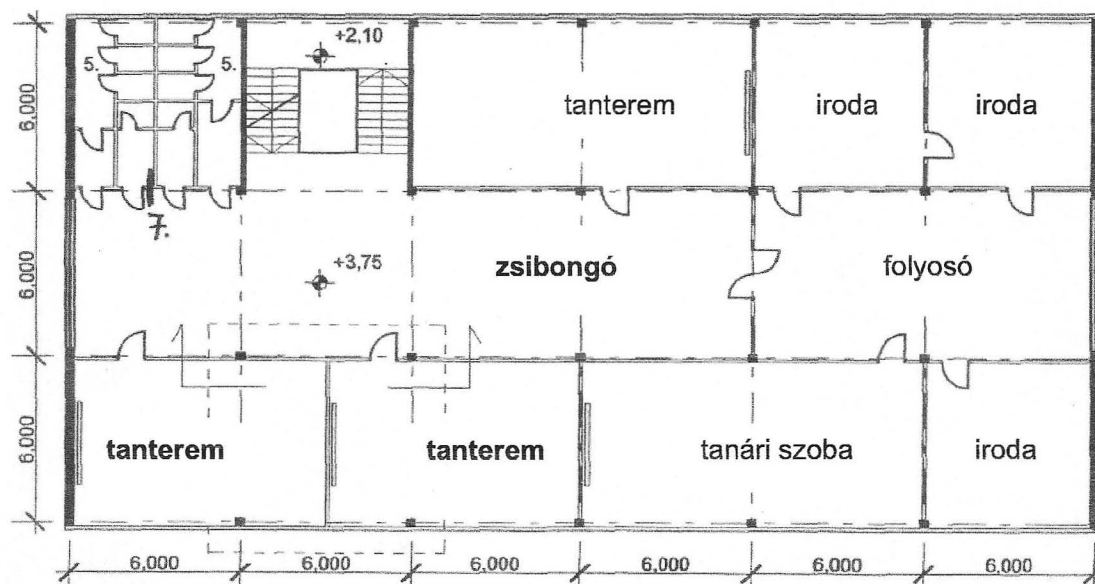
A hallgatóknak a letöltött 2 db A/3-as lapot kell elkészíteni.

### Az iskolaépület általános adatai

A feladat egy vasbetonvázás, vasbeton homlokzati paneles iskolaépület I. emeletén levő tanterem gipszkarton válaszfalainak a megtervezése.

Az alaprajz egésze az alábbiakban látható. Megoldandó a szaggatott vonalakkal határolt rész.

### 1. emeleti alaprajz



### Tantermek közötti válaszfalak:

Az új MSZ 15601-1:2007 szabvány alapján, a tantermek közötti válaszfal szerkezetekre előírt legfontosabb léghangszigetelési követelmények:

- **átlagos iskolaépületben:**  $R'_w + C = 45 \text{ dB}$ ,
- **igényes iskolaépületben:** :  $R'_w + C = 48 \text{ dB}$ ,

A tanterem és tanterem között a meghatározó követelmények: a használati biztonság - merevség és ütésállóság - és a hangszigetelés.

Ezen követelmények miatt a szükséges válaszfal jellemzői az alábbiak:

- 150 mm-es vastagság (2x2 réteg gipszkarton alkalmazásával)
- a fal felfut a födémig, az álmennyezet a válaszfalnak ütközik
- a külső falhoz való csatlakozás nem történhet szakipari falhoz, nyílászáró sorolás jelleggel
- a padló csak úsztatott lehet, melybe a válaszfalat be kell süllyeszteni

### Tanterem és folyosó közötti válaszfalak

A tanterem és folyosó között azonosak a válaszfal jellemzői a fent ismertetett megoldásokkal. A padlócsatlakozás eltérő. A válaszfalat itt lehet az aljzatbetonra állítani, nem kell besüllyeszteni az úsztatott aljzatba. A fal alatt azonban az aljzatbetont meg kell szakítani, részben akusztikai okból, részben az aljzat dilatáció kialakítása miatt. Az aljzatbetont célszerű a fal mellett dilatálni.

### A vizesblokk falai

A folyosó és a vizesblokk szélső fala esetén nincsenek jelentős akusztikai igények, de a merevségi és ütésállósági szempontok miatt feltétlenül 2x2 réteg gipszkarton alkalmazása szükséges.

A vizesblokk szintén úsztatott padlót kap. A lejtésben kialakított aljzatra a burkolat alá bevonat szigetelés készül az egyes helyiségek közötti válaszfalak az aljzatra építhetők. A vizesblokkban a válaszfalak csak az álmennyezet alsó síkjáig futnak fel a WC fülkék elválasztására paraván jellegű, lábakra állított szerkezetek készülnek.

### A szerkezeti megoldások

Ismertetni kell az alábbiakat:

- a technológiai sorrendet: a gk. válaszfal az aljzatbeton után készül
- a válaszfal elemeit az összeépítés és a rögzítés módszereit,
- a válaszfal vázbordáinak a kiosztását,
- a válaszfal és a vasbeton pillérek egymáshoz viszonyított helyzetét (lehet tengelyben, oldalsíkon, mellette)
- az ajtó beépítését (lehet előre és az utólag beépített ajtótokot alkalmazni), az ajtó beépítéshez alkalmazandó speciális vázbordát (az U profil falvastagsága  $v = 2 \text{ mm}$ )
- a födémkapcsolatban a födém szerkezet várható lehajlása miatt "a"/ az un. csúszó kapcsolatot kell alkalmazni. A tűzállósági és az akusztikai igények miatt felül a csúszó kapcsolatban gipszkarton csíkokból alkotott lezáró köteget kell alkalmazni.

Budapest, 2008. 11. 12. - 13.

Juharyné Dr. Koronkay Andrea  
tárgyelőadó

Reisch Richárd  
évfolyamfelelős