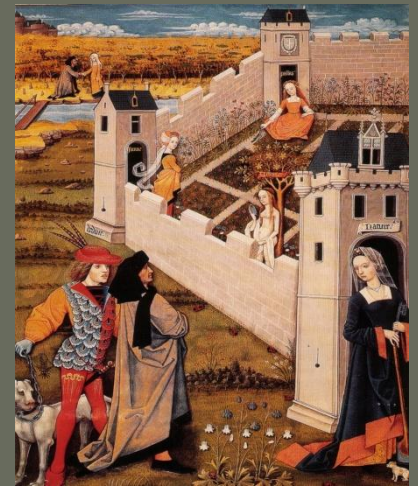
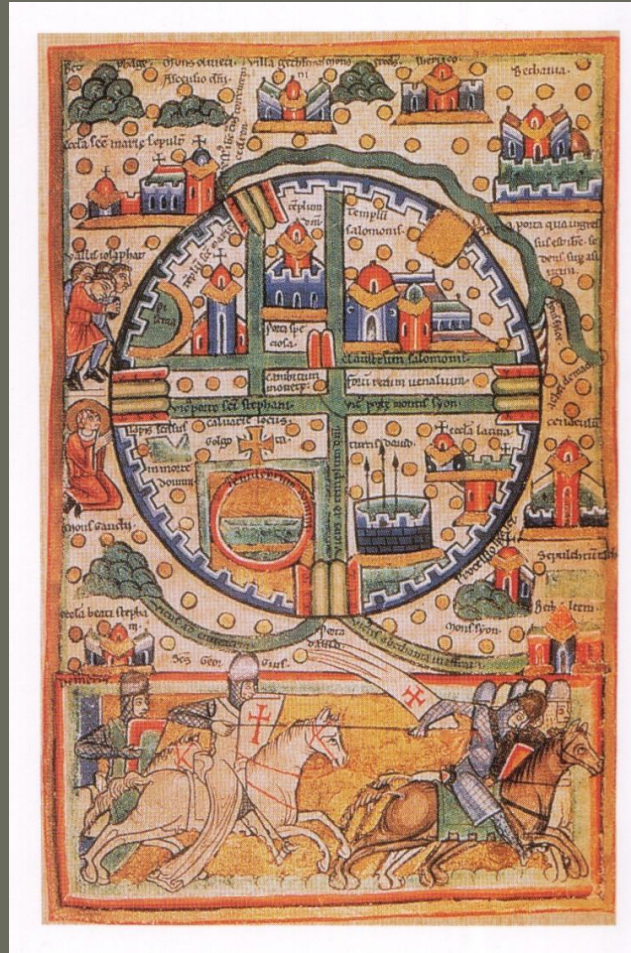
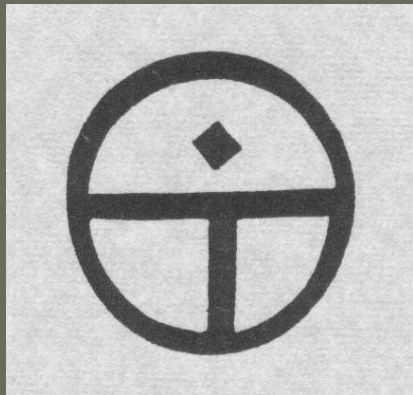
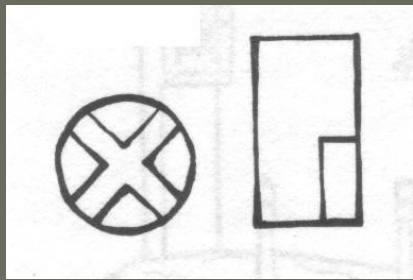
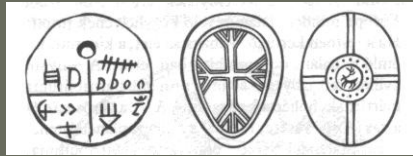




FÉLÉVI MENETREND

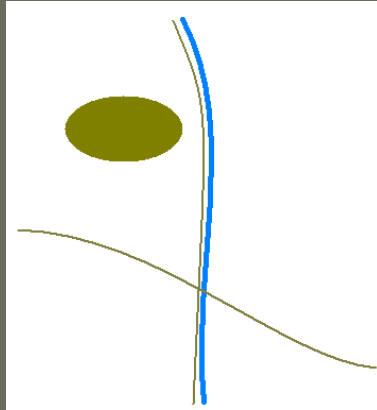
1.	09. 14.	BEVEZETÉS, KUTATÁSTÖRTÉNET
2.	09. 21.	ÉLETKÖRÜLMÉNYEK A KÁRPÁT - MEDENCÉBEN
3.	09. 28.	AZ ELSŐ KIRÁLYI MŰHELYEK
4.	10. 05.	A KORAI BENCÉS MONOSTOROK
5.	10. 12.	A CISZTERCI REND ÉPÍTÉSZETE
6.	10. 19.	KIRÁLYI MŰHELYEK A KORAI GÓTIKÁBAN
7.	10. 26.	A NEMZETSÉGI ALAPÍTÁSÚ MONOSTOROK
8.	11. 09.	A VÁROSI SZERZETESRENDEK ÉPÍTÉSZETE
9.	11. 23.	A VÁROSOK SZAKRÁLIS ÉPÍTÉSZETE
10.	11. 30.	A VÁROSOK VILÁGI ÉPÍTÉSZETE
11.	12. 07.	VÁRÉPÍTÉSZET
12.	12. 14.	ZÁRTHELYI (az előadás helyén és idejében)
13.	12. 15.	PÓTZÁRTHELYI (külön megbeszélés szerint)

A VILÁG ÉS A VÁROS

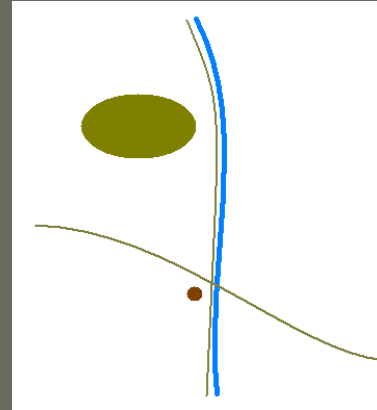


VÁROS ÉS IGAZGATÁSI KÖZPONT KAPCSOLATA

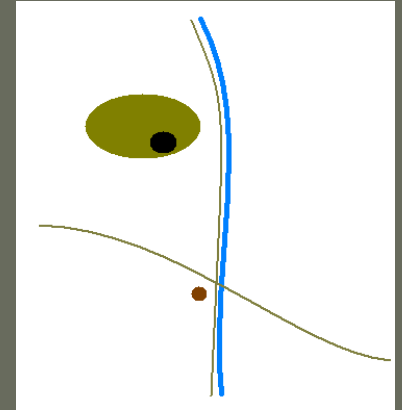
(világi közigazgatás: **ispáni központ**, egyházi közigazgatás: **püspökségi központ**, magán igazgatás: **uradalmi központ**)



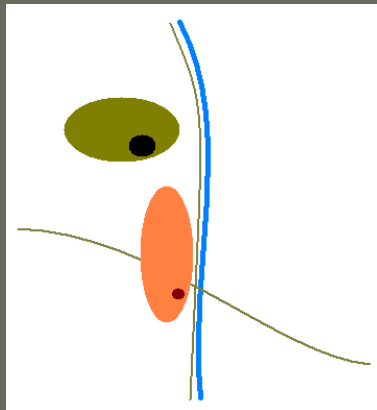
folyami átkelő és útelágazás



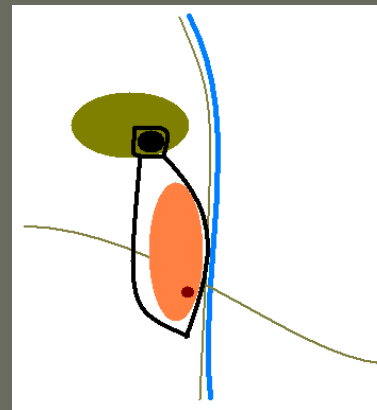
korai piac az útelágazásnál



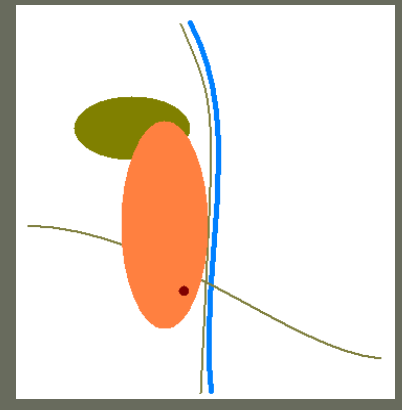
igazgatási központ a piac védelmére és ellenőrzésére



Városias település a piac mellett és az igazgatási védelmében



igazgatási központ és város közös védelmi rendszerben



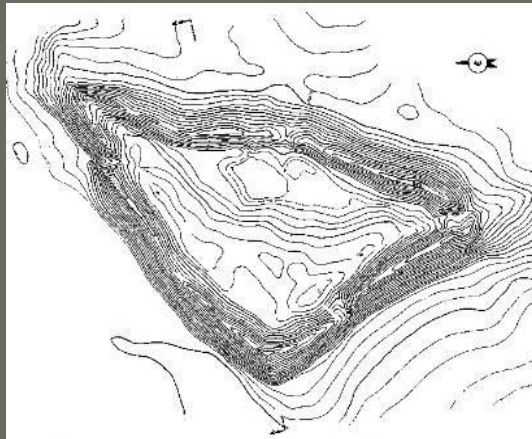
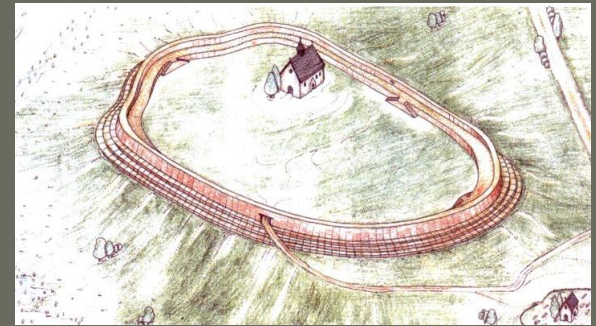
igazgatási központ nélküli város

VÁRMEGYE- ÉS EGYHÁZMEGYE-SZERVEZET
Szent István uralkodása végén

- Bars vármegyeszékhely
- VAS vármegye határa és neve
- GYÖR egyházmegye határa és neve
- jeruzsálemi és római zarándokút (strata Ungarorum)



ISPÁNSÁGI KÖZPONTOK (korai megyeszékhelyek, pl.: Borsod, Doboka és Szabolcs)



MAGYARORSZÁG NEMESFÉM BÁNYÁSZATA ÉS KÜLKERESKEDELME A 14. SZÁZADBAN



BÁNYÁSZAT ÉS KERESKEDELEM, MINT VÁROSKÉPZŐ TÉNYEZŐ

BÁNYÁSZAT:

Só Felvidék: Sóvár (10. szd.); Máramaros: Huszt, Visk, Técső, Hosszúmező; Erdély: Dés, Désakna, Szék, Kolozsakna, Torda, Vízakna

Vas Felvidék: Csetnek, Dobsina; Erdély: Torockó

Réz Felvidék: Selmecebánya, Besztercebánya, Igló, Gölnicbánya, Szomolnok

Ezüst Felvidék: Bakabánya, Újbánya, Besztercebánya (1255), Libetbánya, Breznóbánya, Igló (1268), Gölnicbánya (1255), Szomolnok, Rózsnó, Rudabánya,; Erdély: Radna

Arany Felvidék: Selmecebánya (1240), Körmöcbánya, Szomolnok, Telkibánya; Máramaros: Felsőbánya, Asszonypataka (Nagybánya) (1327); Erdély: Aranyosbánya (Offenbánya), Abrudbánya, Kőrösbánya, Zalatna

BELSŐ KERESKEDELEM:

1. Régiók (tájegységek) között:

Só Máramaros: Szolnok (- Buda), Erdély északi: Kolozsvár (- Debrecen – Tokaj - Felvidék), Erdély déli: Szeged (- Kecskemét - Buda)

Hal

Bor Szerémség

2. Helyi piackörzeteken belül: (10, 30, 60 km sugarú körzetek)

KÜLSŐ KERESKEDELEM:

1. Befelé irányuló:

Nyugatról: posztó, németvászon, fűszer, fémipari termékek; **Itáliából:** luxuscikkek, kelme, fűszer; **Északról:** posztó; **Keletről:** luxuscikkek, fűszer, selyem

2. Kifelé irányuló:

Nyugatra: élőállat, bőr, bor, sózott hal, arany, ezüst, réz, cink, viasz; **Itáliába:** réz; **Északra:** bor, réz; **Keletre:** nyugati posztó, fémipari termékek

Legfontosabb kereskedelmi központok:

Nyugatra: Győr, Sopron, Pozsony (1042); Itália felé: Zágráb; Csehország felé: Nagyszombat (1211); Északra: Kassa (1230), Lőcse (1263), Eperjes (1233), Bártfa (1247); Kelet felé: Radna (1235); Délkelet felé: Brassó (1234), Szeben (1224)

FOGALOMMAGYARÁZAT

VÁROSTÍPUSOK:

-mezőváros (oppidum)

szabadságjogokkal rendelkező, de földesúri alávetésben élő polgárok közössége

-püspöki (mező)város

kegyura a püspök

-királyi (szabad) város

szabadságjogokkal rendelkező város, kegyura a király



VÁROSI JOGOK: (Adományozza a kegyúr!)

Gazdasági jellegű:

-vámmentesség (korlátozott, illetve országos)

-adómentesség (időszakos, célzatos, végleges)

-adó fizetése egy összegben

-beszállásolás alóli mentesség (királyi kíséret, katonaság)

-katonaállítás megváltása

-vásártartás joga (lokális, illetve országos, akár évente többször)

-árumegállító jog

-útkényszer

-mértföldjog

Jogi jellegű:

-szabad bíró- és tanácsválasztás (önrendelkezés)

-saját (korlátozott) jogszolgáltatás

-szabott fellebbezési út (sz.kir.v.: király, illetve tárnokmester)

-egyéb joghatóságok alóli immunitás

Egyházi jellegű:

-szabad plébánosválasztás

Egyéb:

-városfal építése

VÁROSI JOGOK MEGSZERZÉSE KASSA PÉLDÁJÁN

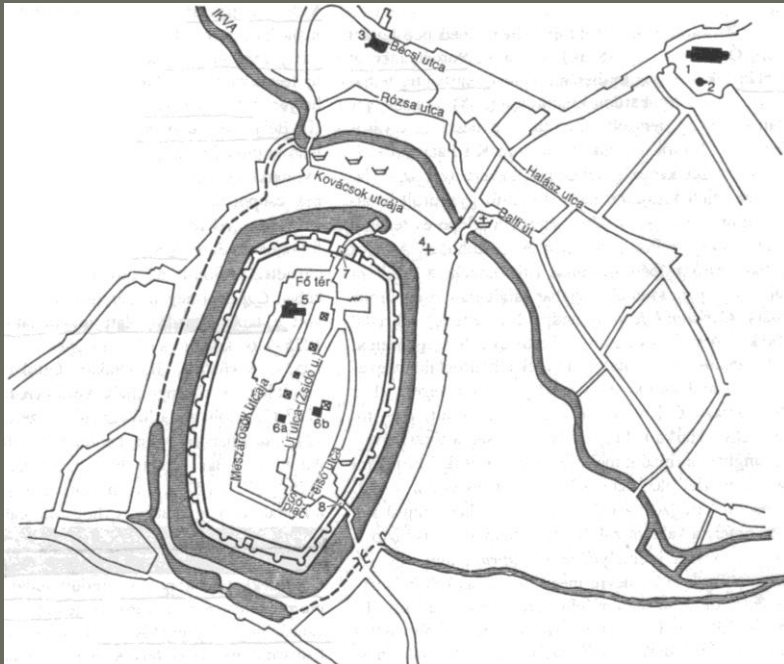
1261	felmentés a várispán joghatósága alól, katonaállítás helyett összegű adó	1342	szabott fellebbezési út: tárnokmester
1262	bírójának és esküdteinek első ismert említése	1347	Budai jog
1290	a plébános kiemelése a főesperes hatásköre alól		plébánia kegyúri jogának megszerzése
1300 k.	városfal építésének engedélye (ekkorra már álltak a falak)	1361	árumegállító jog
1319	vámmentesség az északkeleti országrészben	1369	címer használatának joga
1321	felmentés a pénzbeváltási kötelezettség alól	1404	mentesség a harmincad fizetése alól
		1462	pénzverés joga



LAKÓHÁZAK

LAKÓTORNYOK

Sopron, Buda, Pozsony, Szeben, Fehérvár,
Besztercebánya



LAKÓHÁZAK A FELVIDÉKEN



Bártfa és Lőcse

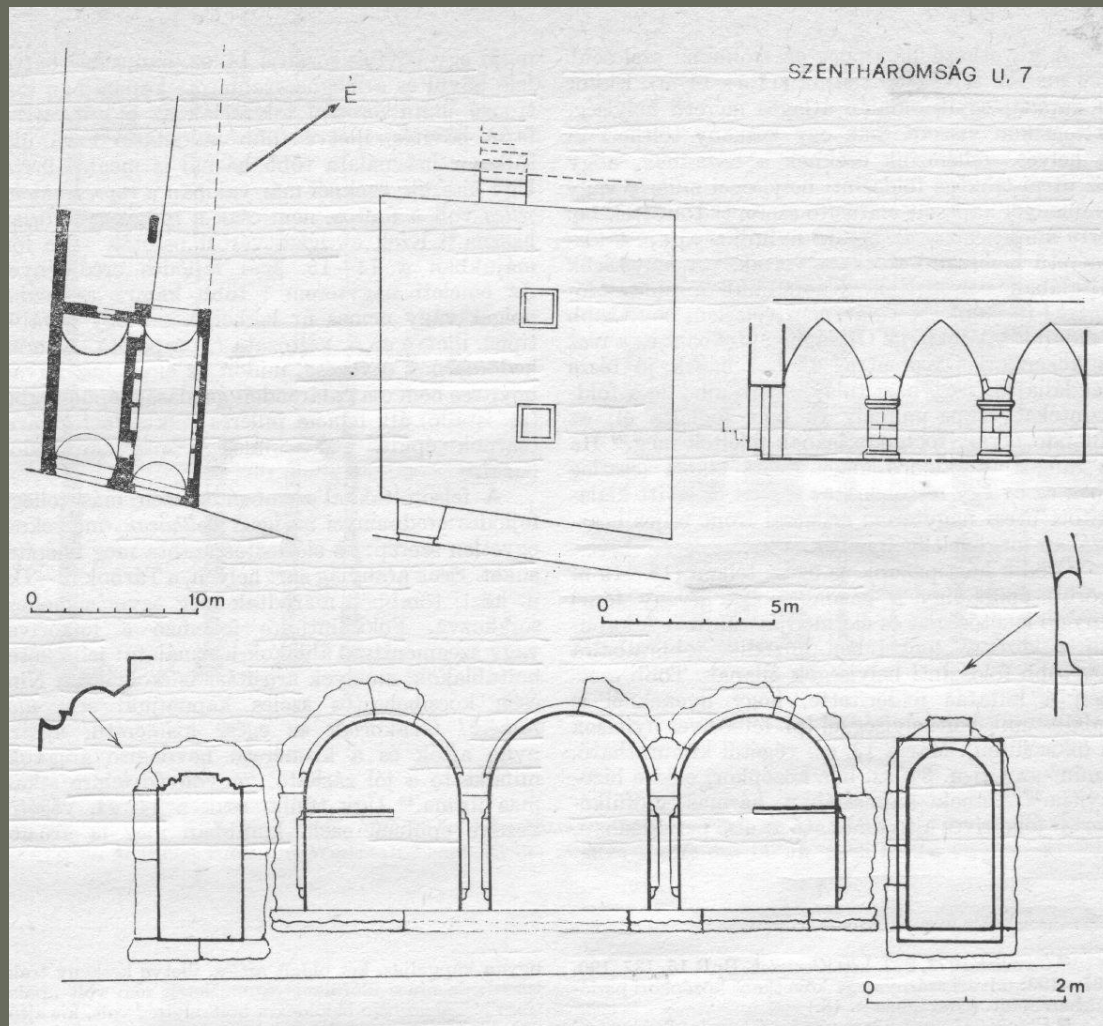
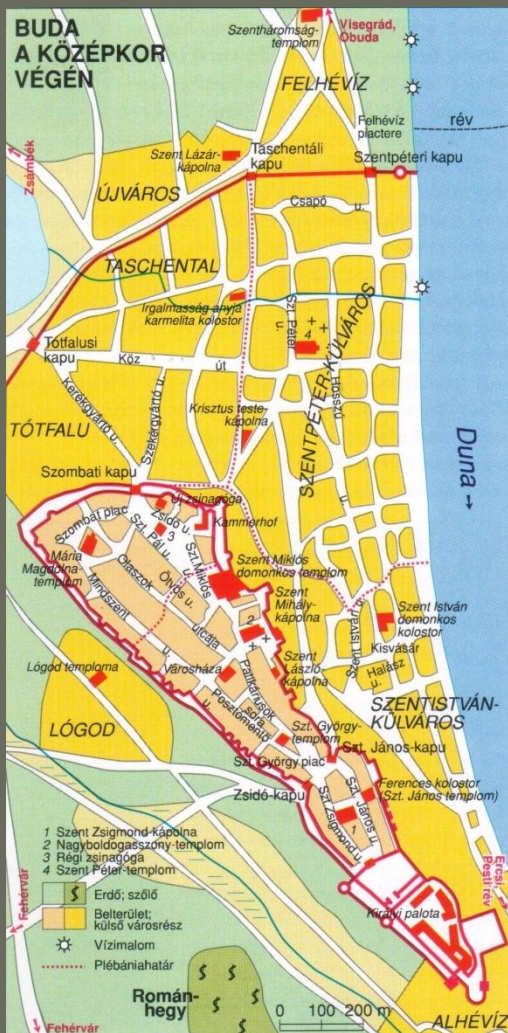


LAKÓHÁZAK BUDÁN



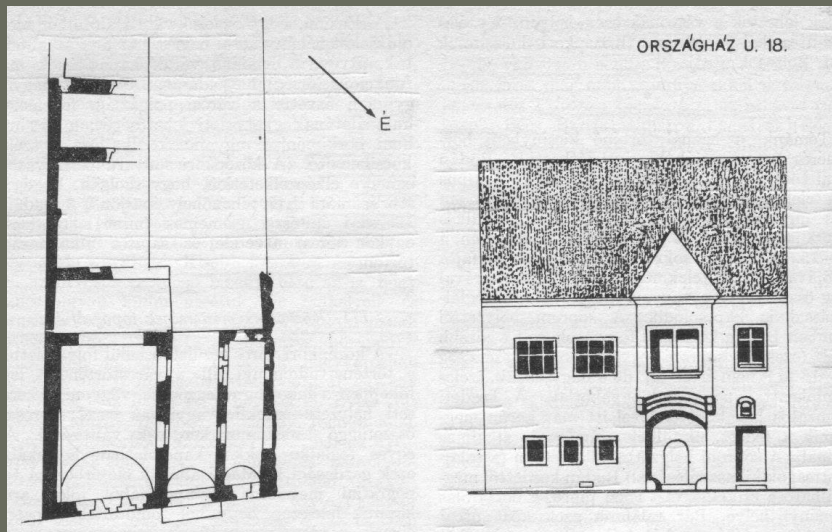
LAKÓHÁZAK BUDÁN

FÉLTELKES (Szentháromság utca 7.)



LAKÓHÁZAK BUDÁN

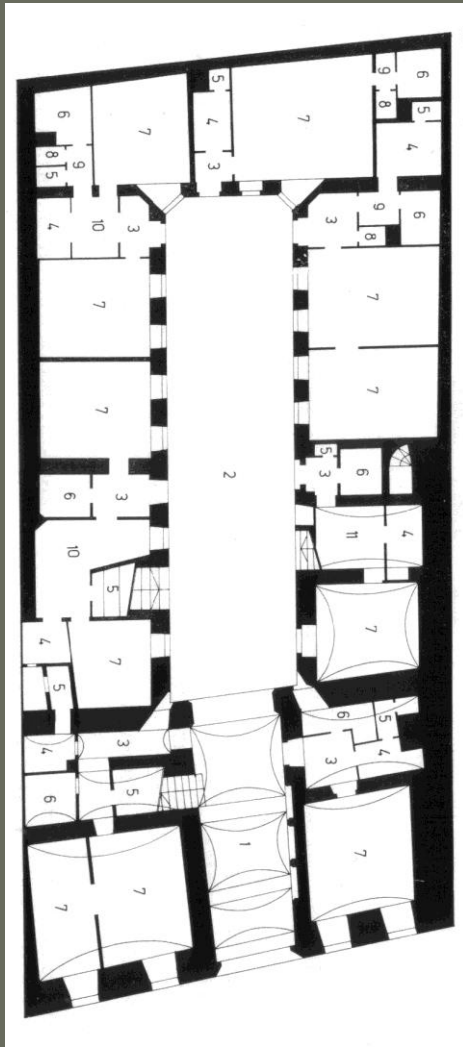
HÁROMNEGYED TELKES (Olaszok utcája, ma Országház utca 18.)



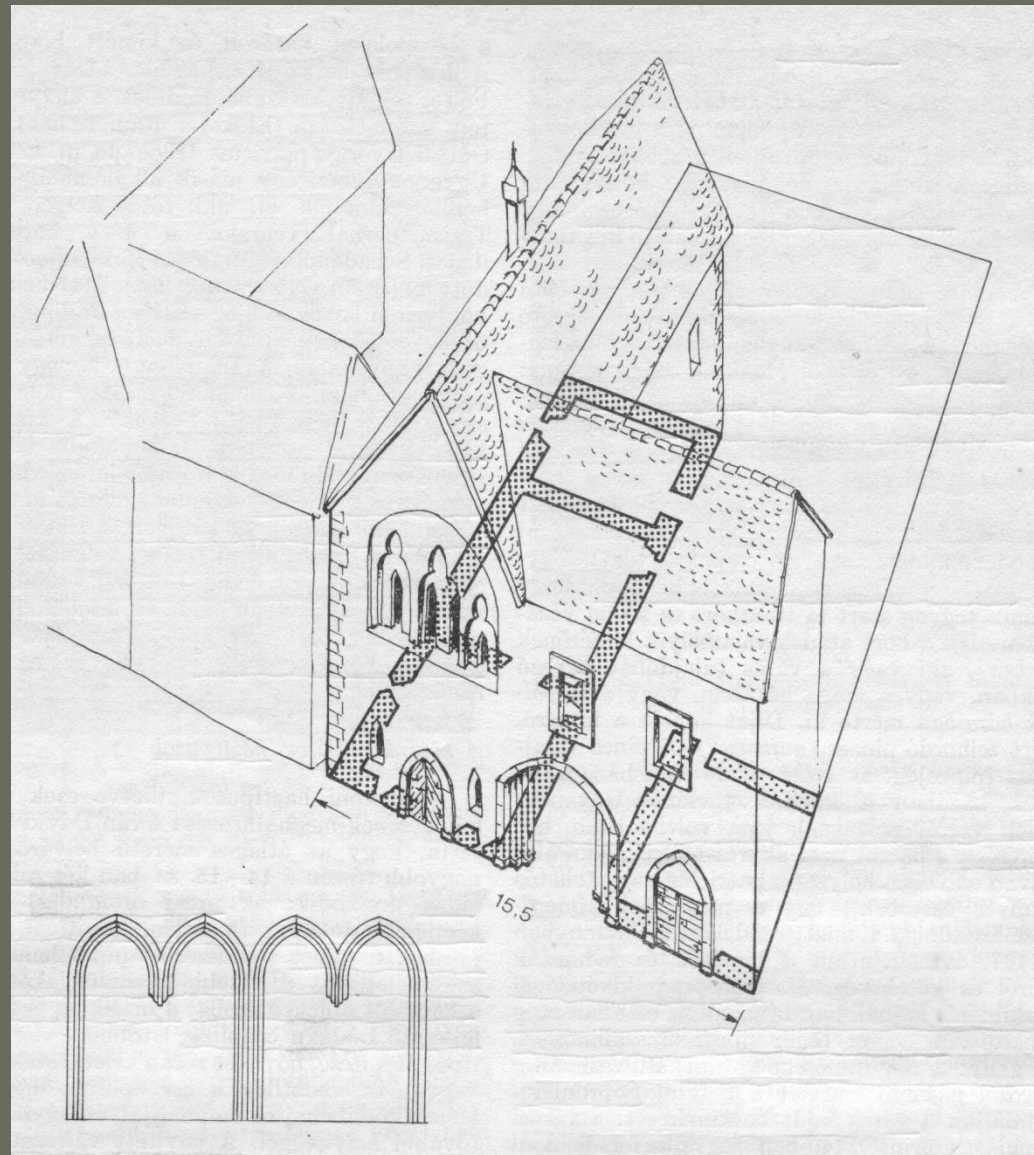
LAKÓHÁZAK BUDÁN

EGÉSZTELKES

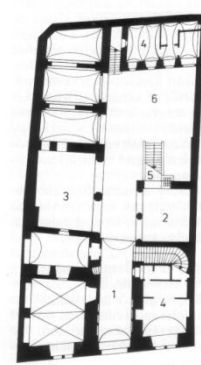
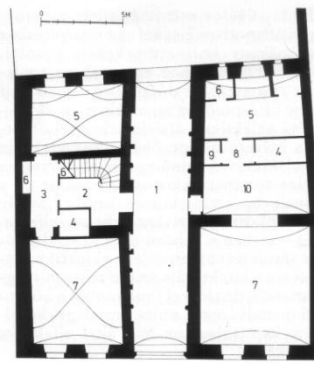
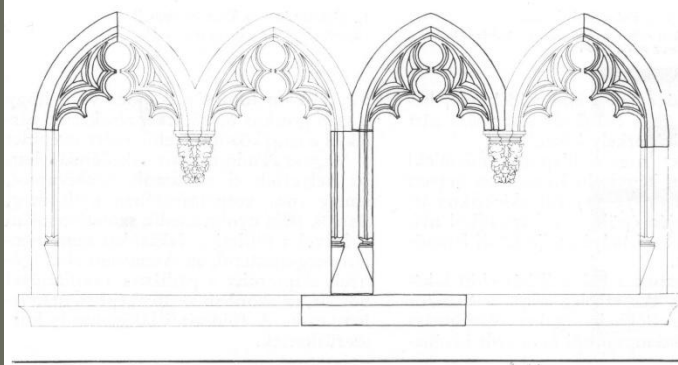
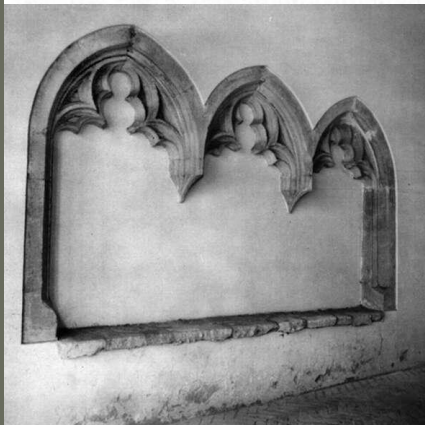
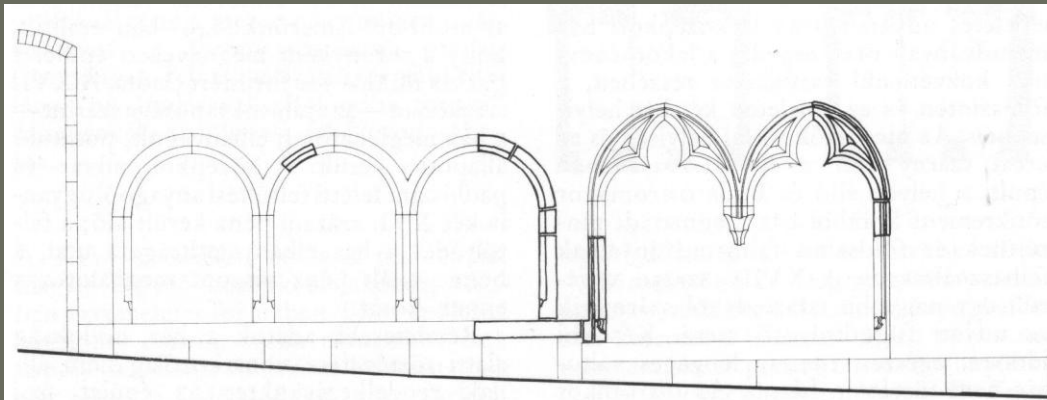
(Mindszent utca, ma Úri utca 31.)



LAKÓHÁZAK SOPRONBAN

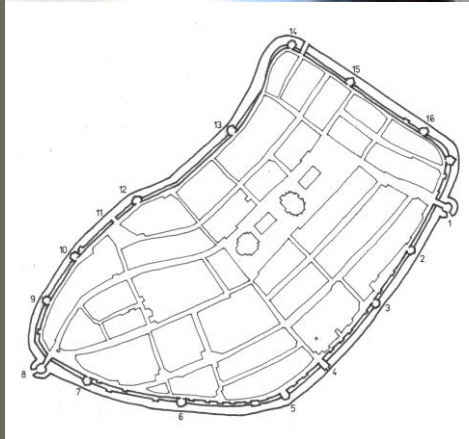


AZ ÜLŐFÜLKÉK REJTÉLYE

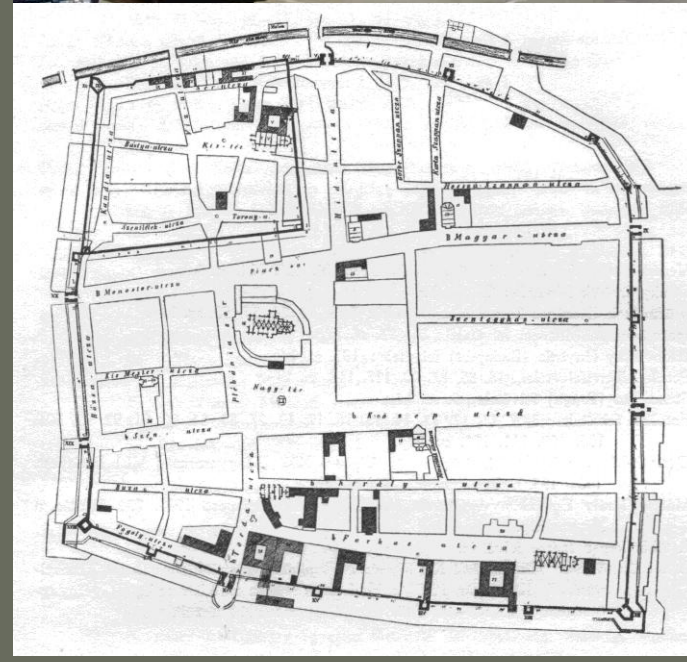


VÁROSI PALOTÁK

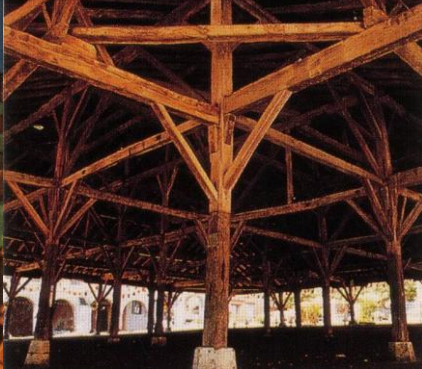
Lőcse, Thurzó-ház



Kolozsvár, Méhfi Jakab háza (Mátyás szülőháza)



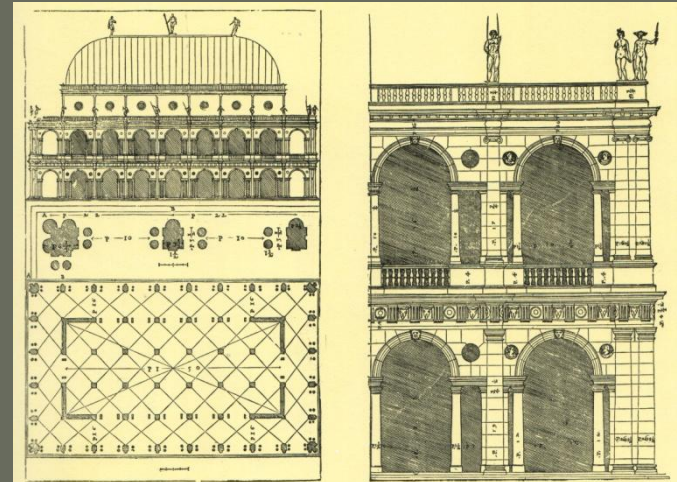
VÁROSI PIAC



VÁROSI NAGYTERMEK - ITÁLIA

Padova, Il Salone (Palazzo della Regione, 13-14. szd.)

Vicenza, Basilica (Palladio, 16. szd.)



VÁROSI NAGYTERMEK – AZ ALPOKTÓL ÉSZAKRA

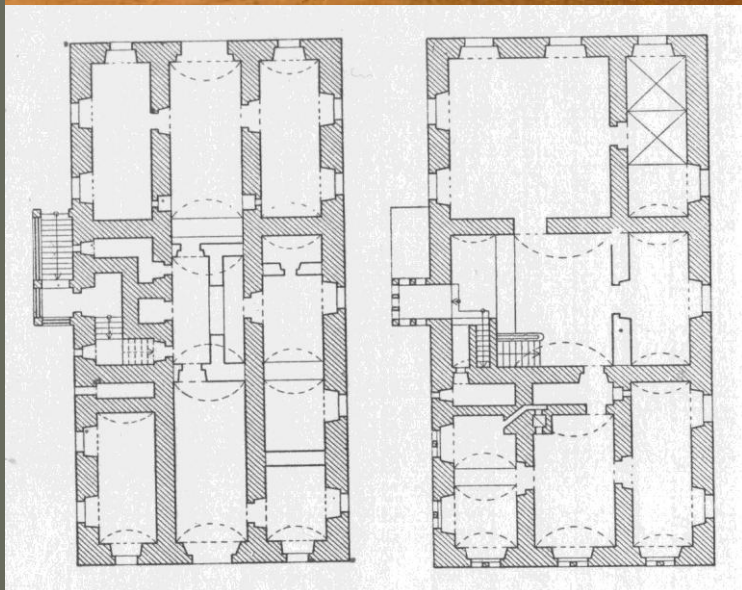
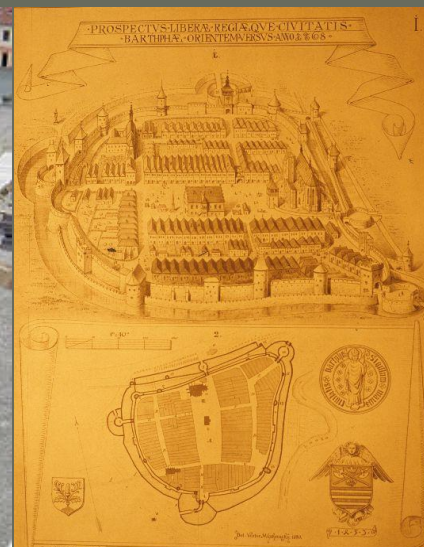
Nürnberg, régi városháza nagyterme („Saal“)



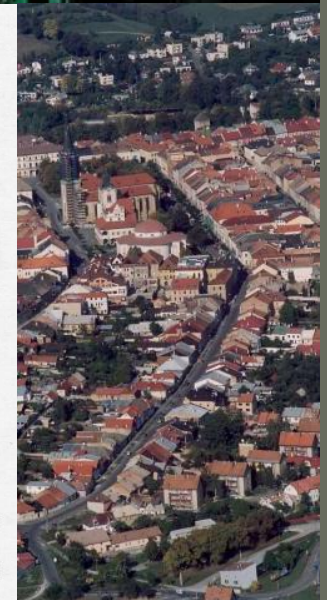
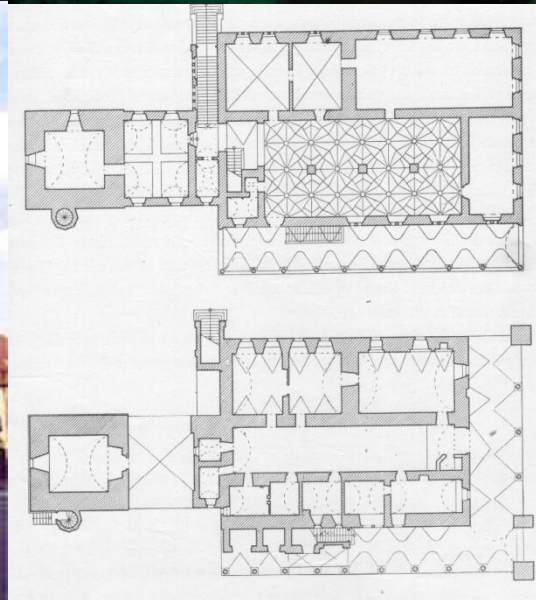
Leuven, városháza



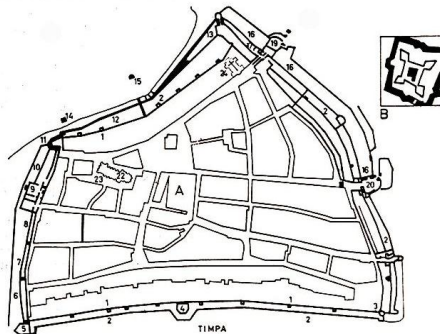
VÁROSHÁZA - BÁRTFA



VÁROSHÁZA - LŐCSE



VÁROSHÁZA - BRASSÓ



- | | |
|----------------------------------|-------------------------------|
| 1. A város ltképe | 13. A szíjgyártók zwingere |
| 2. A zwingerek | 14. A Fekete bástya |
| 3. A Fehér bástya | 15. A Fehér bástya |
| 4. A kötélverők bástyája | 16. A városi vedősárok |
| 5. A takácsok bástyája | 17. A szőcsök zwingere |
| 6. A kádások zwingere | 18. A szíjgyártók zwingere |
| 7. A papok zwingere | 19. A monostor-kapu |
| 8. A harisnyakötők zwingere | 20. Parzen-kapu |
| 9. A Katalin-kapu és a barbáknók | 21. A timárok bástyája |
| 10. A szabók zwingere | 22. Az Evangélista templom |
| 11. A kovácsok zwingere | 23. A Honterus-udvar |
| 12. A mészárosok zwingere | 24. A római-katolikus templom |

Anghel





Le chastel de Doure l'entree e la chief
de la riche isle de Engleterre e au

prof de jurnee.

abbeye seint
augustin



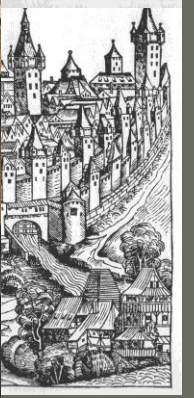
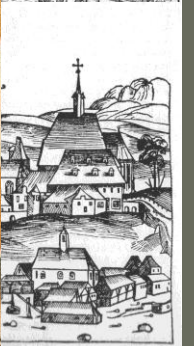
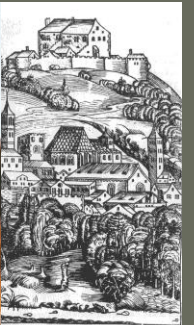
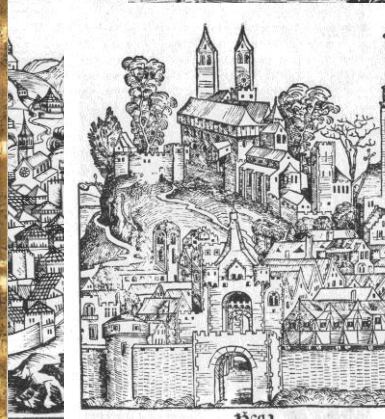
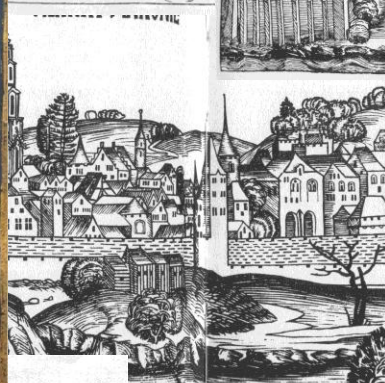
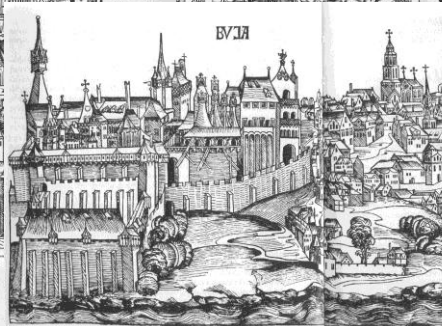
Ken

Cantebrie. chief de iglises de engleterre

jurnee



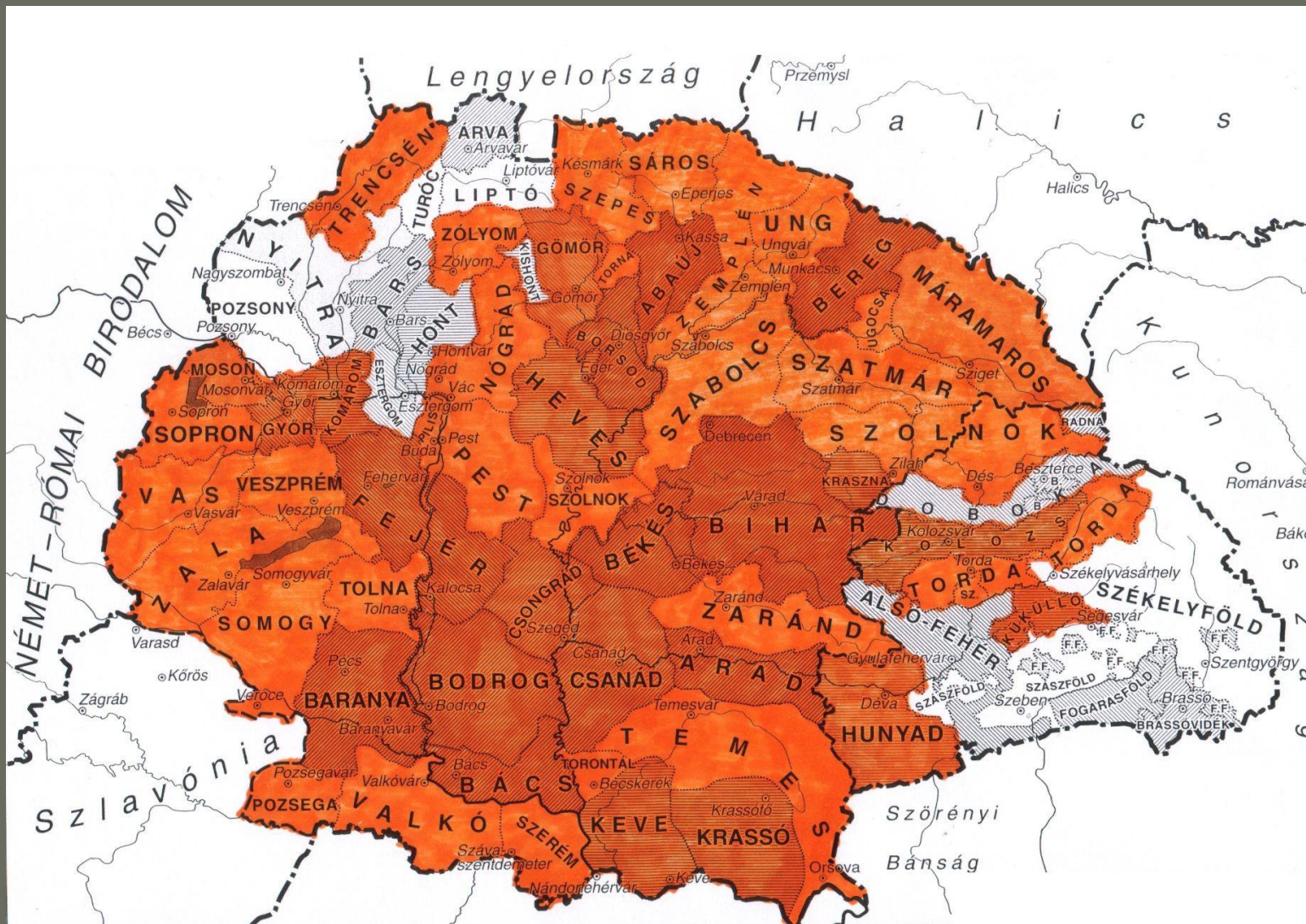
leste de Boucestre ki est assise sur



1. TÁBLÁZAT: TÖRTÉNETI TOPOGRÁFIÁK ÉS HELYSÉGNÉVTÁRAK

1. Megye	2. Település	3. Mai neve	4. Györfly Gy. (Árpád-kor)	5. Engel-Kristó-Kubinyi (15. szd. v.)	6. Csánki D. (Hunyadiak kora)	7. Sebastiano Compagni (1509)	8. E. Cselebi (1660-1666)	9. Történeti helység -névtár (1773-1808)	10. Conscriptio (civitates) (1828) adófiz/kézm	11. Rupp J. (1870-1876)
Abauj	Abaújvár	:	m	falu	falu+vár?			falu 101 / 651		
	22	:	m	6				falu/m 123 / 915		
	Forró	:	m	m	m					
	36	:		4						
	Garadna	:	falu	m	falu			falu 54 / 401		
	10	:		4						
	Gönc	:	m	m	m+vár			m 351 / 2072		m+vár
	107 [V-72 / 3. 21]	:		3						
	Jászó	Jasov, Szlk.	m	m,b m+vár, m	m+vár,b (1243e.)			m+vár, b(réz) 196 / 1476		m
	12	:		4						
	Kassa /1347/ (Cassovia, Kaschau)	Kosice, Szlk.	v+kf	kir.v.,h,p,s sz.k.v. v+kf	v+kf,b,h,s,o (1394)	vár+v+kf	vár+kf+kv+kf ?	v/sz.k.v.+vár, h,k,s, vh,vmh sz.k.v+2xkf+ kv 927/7590	16./15.	sz.k.v.+kf+3kv
	552 [II-6 / 1. 43]	:		1						
	Kázsmárk (Alsó-)	Kázsmárk része	falu	m	m (1470)			falu 27 / 267		
	10	:		5						
	Nádasd (Abaúj-)	Trstené, Szlk.	falu	falu, m	m			falu 125 / 889		
	14	:		5						
	Nagyida	Velka Ida, Szlk.	falu	m	m+vár			falu/m 248 / 1807		
	20	:		4						
	Rozgony	Rozhanovce, Szlk.	falu	m	falu			falu 88 / 702		
10	:		4							
Szántó	Abaújszántó	falu	m	m			m 318 / 2313			
11	:		4							
Szepsi (Moldau)	Moldava nad Bodvou, Szlk.	m	kir.v., m	v(1345)/m			falu/m(1786) 301 / 1654			
96	:		4							
Szikszó	:	m	kimé.v., m	m			m 587 / 2991			
49 [V-70 / 3. 21]	:		3							
Szina (Abaúj-)	Sena, Szlk.	m	m	m			falu/m(1785) 158 / 1163			
22	:		4							
Szinye (Pető-)	Svinica, Szlk.	falu	m	m			falu 73 / 538			
5	:		5							
Telkibánya	:	falu	m,b	v,b			falu 119 / 702			
10	:		3							
Vízsolym	:	falu	m	m			falu 118 / 948			
25	:		4							
falu:			9	1	-	-	8	-	-	
mezőváros:			7	12	11	-	8	-	2	
város:			1	2	3	1	1	-	-	
sz. kir. város:			-	1	-	-	-	1	1	
+vár:			-	1	4	1	1	2	-	
+fal:			1	1	1	1	1	1	-	

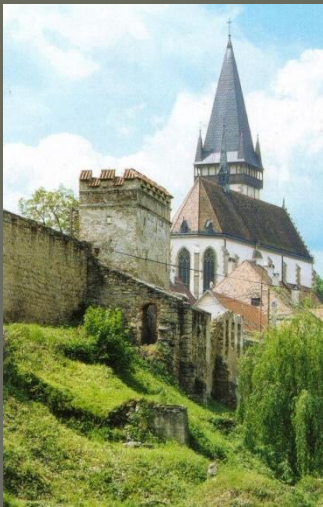
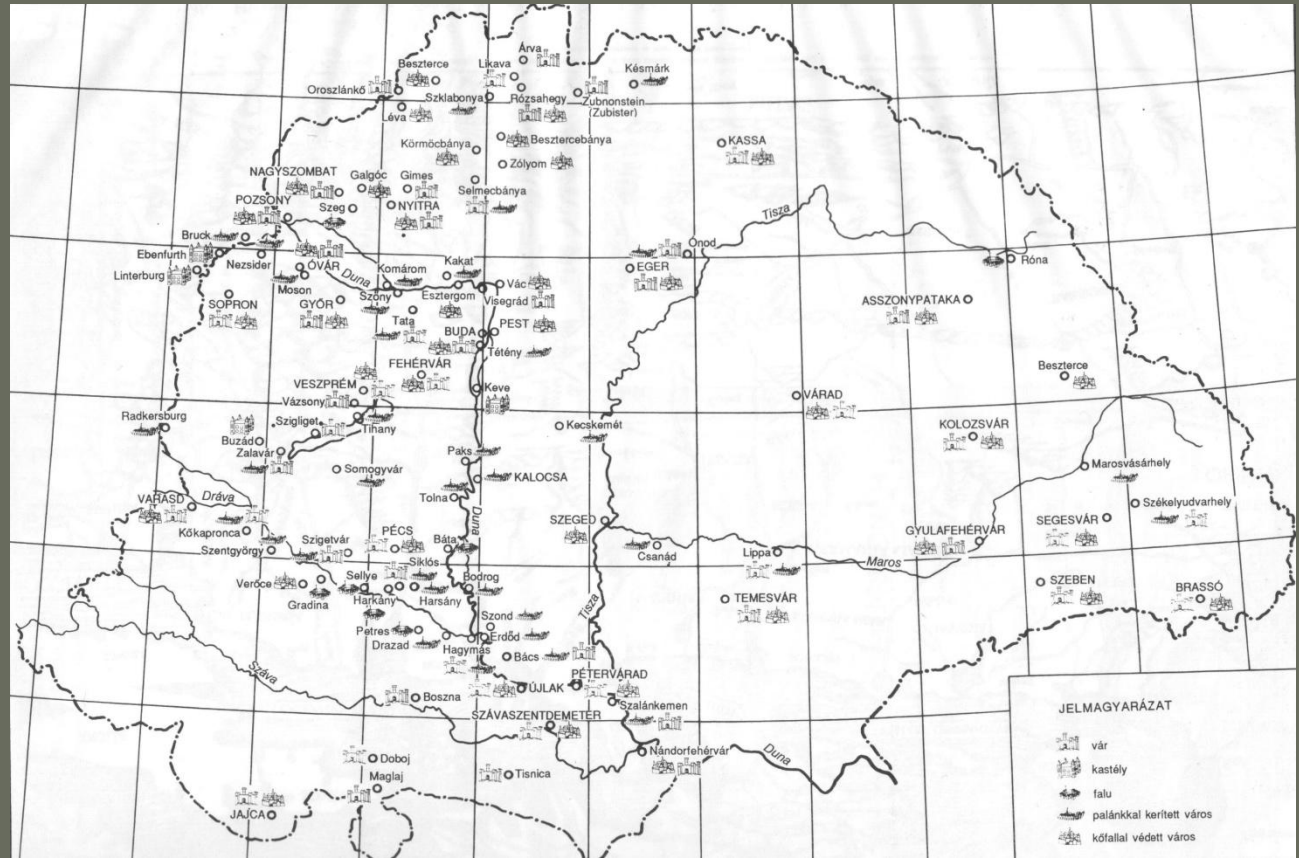
A GYÖRFFY ÉS CSÁNKI ÁLTAL VIZSGÁLT MEGYÉK



VÁROSOK COMPAGNI TÉRKÉPÉN

(1509)

Bártfa
Beszterce
Brassó
Nagyszében
Kolozsvár



ÖSSZESÍTŐ TÁBLÁZAT MEGYÉNKÉNT

megye	összes		falusias		mezőváros		város		vár tartozéka		erődített		16. szd.	
	I.	II.	I.	II.	I.	II.	I.	II.	I.	II.	I.	II.	kf.	pal.
Abaúj	12	14	4	-	7	11	1	3	-	3	1	1	1	-
Arad	7	13	2	3	5	10	-	-	1	6	-	-	-	3
Aranyosszék	1	1	-	-	-	-	1	1	-	-	-	-	-	-
Árva	1	-	-	-	1	-	-	-	-	-	-	-	-	-
Bács	7	15	2	-	5	15	-	-	-	2	-	-	-	5
Baranya	17	33	2	6	14	26	1	1	2	11	-	-	1	6
Bars	8	-	1	-	6	-	1	-	-	-	-	-	2	-
Békés	4	4	1	1	3	3	-	-	-	2	-	-	-	1
Belső-Szolnok	1	2	-	-	1	1	-	1	-	-	-	-	-	-
Bereg	5	8	3	-	2	7	-	1	1	3	-	-	-	1
Beszterce	2	-	-	-	-	-	2	-	-	-	-	-	1	1
Bihar	15	22	1	3	13	18	1	1	-	4	-	1	2	2
Bodrog	7	8	3	1	4	7	-	-	1	3	1	2	1	2
Borsod	15	16	9	3	6	13	-	-	3	4	-	-	-	1
Csanád	8	10	1	3	7	7	-	2	1	-	-	-	-	1
Csikszék	-	-	-	-	-	-	-	-	-	-	-	-	-	-
Csongrád	6	7	1	3	4	3	-	1	2	1	-	-	1	2
Doboka	5	-	2	-	2	-	1	-	1	-	-	-	-	-
Erdélyi-Fehér	14	-	2	-	11	-	1	-	2	1	-	-	1	-
Esztergom	4	-	1	-	2	-	1	-	1	1	-	-	1	1
Fejér	6	10	1	3	4	6	2	1	1	2	-	-	1	2
Fogaras	3	-	-	-	3	-	-	-	1	-	-	-	-	-
Gömör	9	11	2	3	6	8	1	-	1	6	-	-	-	-
Gyegyzsék	-	-	-	-	-	-	-	-	-	-	-	-	-	-
Győr	5	7	-	2	3	4	2	1	1	4	1	-	1	-
Heves	10	12	3	1	6	10	1	1	3	3	-	-	1	1
Hont	9	-	-	-	7	-	2	-	-	-	-	-	-	1
Hunyad	6	8	2	-	4	8	-	-	4	4	-	-	-	-
Jászág	2	-	2	-	-	-	-	-	-	-	-	-	-	-
Keve	3	3	1	-	1	2	1	1	1	1	-	-	-	1
Kézdiszék	1	-	-	-	1	-	-	-	-	-	-	-	-	-
Királyföld	6	-	2	-	3	-	1	-	3	-	1	-	4	-
Kiskunsg	-	1	-	-	-	1	-	-	-	-	-	-	-	-
Kolozs	10	11	5	1	4	9	1	1	2	4	-	1	1	-
Komárom	3	7	-	1	3	5	-	1	1	2	-	-	-	3
Kőrös	12	-	-	-	11	-	1	-	-	-	-	-	-	1
Közép-Szolnok	1	9	-	-	1	9	-	-	-	1	-	-	-	-
Krassó	8	11	-	2	8	9	-	-	3	6	-	-	-	-
Kraszna	4	4	2	2	2	2	-	-	-	1	-	-	-	-
Küküllő	5	4	3	-	2	4	-	-	-	3	-	-	-	-
Külső-Szolnok	3	5	2	-	1	5	-	-	1	-	-	-	-	1
Liptó	11	-	4	-	5	-	2	-	-	-	-	-	1	-
Máramaros	5	5	-	-	5	4	-	1	1	1	-	-	-	-
Marosszék	-	-	-	-	-	-	-	-	-	-	-	-	-	1
Moson	3	8	-	-	3	8	-	-	1	2	2	-	1	2
Nagykunság	-	-	-	-	-	-	-	-	-	-	-	-	-	-
Nógrád	10	13	3	2	6	10	1	1	2	6	1	-	1	3
Nyitra	11	-	1	-	9	1	-	-	4	-	1	-	3	-
Orbaiszék	-	-	-	-	-	-	-	-	-	-	-	-	-	-
Pest	10	7	5	2	4	4	1	1	-	-	-	1	1	2
Plis	6	5	1	-	3	2	2	3	-	3	-	1	2	-
Pozsega	3	12	-	-	3	12	-	-	-	8	-	-	-	-
Pozsony	4	-	2	-	-	-	2	-	2	-	2	-	2	-
Sepsiszék	-	-	-	-	-	-	-	-	-	-	-	-	-	-
Sáros	-	12	-	-	-	9	-	2	-	7	-	3	-	-
Somogy	-	23	-	-	-	23	-	-	-	8	-	-	-	5
Sopron	1	15	-	-	-	13	1	2	-	4	1	2	-	-
Szabolcs	-	10	-	-	-	10	-	-	-	1	-	-	-	-
Szatmár	2	11	-	-	1	10	1	1	-	4	-	1	1	-
Szepes	4	35	-	-	3	27	1	8	-	4	-	-	-	1
Szerém	-	12	-	-	-	12	-	-	-	9	-	-	3	2
Temes	-	23	-	-	-	23	-	-	-	1	11	-	1	2
Tolna	-	20	-	-	-	19	-	1	-	8	-	-	-	7
Torda	2	6	-	-	1	4	1	2	-	2	-	-	-	-
Torna	1	1	-	-	1	-	-	1	1	1	-	-	-	-
Torontál	2	4	-	-	1	4	1	-	-	1	-	-	-	-
Trencsén	-	13	-	-	-	11	-	-	-	2	-	-	1	-
Túróc	-	1	-	-	-	1	-	-	-	-	1	-	-	-

megye	összes		falusias		mezőváros		város		vár tartozéka		erődített		16. szd.	
	I.	II.	I.	II.	I.	II.	I.	II.	I.	II.	I.	II.	kf.	pal.
Udvarhelyszék	-	-	-	-	-	-	-	-	-	-	-	-	-	1
Ugocsa	-	1	-	-	-	1	-	-	-	1	-	-	-	-
Ung	-	7	-	-	-	7	-	-	-	2	-	-	-	-
Valkó	4	30	1	-	3	30	-	-	-	18	-	-	1	4
Varasd	-	2	-	-	-	1	-	-	1	2	-	-	1	-
Vas	-	21	-	-	-	19	-	-	2	14	-	-	-	-
Verőce	-	-	-	-	-	-	-	-	-	-	-	-	1	-
Veszprém	-	11	-	1	-	9	-	1	-	2	-	-	-	-
Zala	-	35	-	-	-	35	-	-	-	10	-	-	-	4
Zaránd	-	7	-	-	-	7	-	-	-	3	-	-	-	-
Zemplén	-	19	-	1	-	18	-	-	-	11	-	-	-	-
Zólyom	-	-	-	-	-	-	-	-	-	-	-	-	2	-
összesen	312	638	77	44	200	546	35	48	47	229	13	14	43	70
arány (%)	100	100	24,6	6,9	64,2	85,5	11,2	7,6	1,5	36,1	0,4	0,2	Σ=	113

BELTERÜLET FELOSZTÁSA:

Negyed

(járás, Viertel, fertály, kerület)

Ált. 4 pl. Bártfa, Bbánya, Brassó, Cegléd, Eger, Eperjes, Kecskemét, Körmöcb., Lócse, Nagykőrös, de pl. Kolozsvárott 5, Debrecenben 6 (2 x 3), a Főtérrre minden negyed kifut, főbb kapuk felé futó utcák szerint, vezetője a **negyedmester**, **Viertelmeister**, **fertálykapitány** (Kolozsvár), **kisbíró** (Kecskemét), **utcakapitány** (Debrecen)

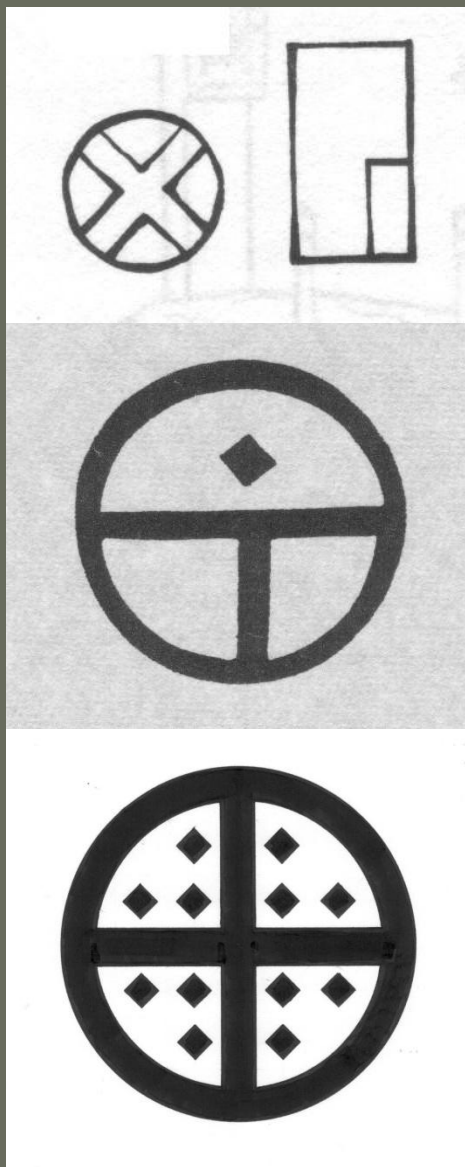
Tized

Kolozsvárott 111, Kecskeméten 20 (18), Eger, Nagykőrös 10 (itt kerület), Körmőc, Dész, Zilah (itt kalandos), vezetője a **tizedes**, alantasai: a **tízházgazdák** (Debrecen)

Tizenketted

(Rott)

Besztercebányán 22 (11-36 ház), Lőcsén 48 (11-18 lakos), vezetője a **Rottmeister**



KÖZIGAZGATÁS:

Fekete község

az összes választópolgár

Fehér község

ált. 60 - 100 fős, választott testület, tagjai az esküdtek, illetve szenátorok, vezetője a **szószóló**, tagjai ált. csak **polgárjoggal**, ill. legalább **háztulajdonnal** rendelkezők lehetnek, **vagyon**, **nemzetiség és céhtagság**, illetve **negyedek (asztalok)** szerint csoportosulva

Magisztrátus

6 - 12 fős testület, vezetője a **főbíró**

Választás: évente (ált.)

Napi ügyek: magisztrátus

Rendkívüli ügyek: fehér község és magisztrátus együtt (pl. bíróválasztás, átadás-átvétel, határjárás)

A VÉDELEM SZERVEZETE

HÁZTULAJDON → ÉRDEKELTSÉG → KÖZÖS FELELŐSSÉGVÁLLALÁS

(nemesek beköltözésének korlátozása, polgárjog ált. háztulajdonhoz kötött)

HADISZERVEZET (Brassó példáján)

Polgárhad: minden polgár kötelessége a város védelme a falakon belül, saját fegyverrel (íj, bárd, puska), a kijelölt **falszakaszon** a tizedesek vezényletével

Céhtagok: a céhek fenntartják és védik a **tornyokat, bástyákat** egy tűzmester vezetésével, a tűzfegyvereket és a lőszert biztosítják, részt vesznek a **tűzvédelemben**

Zsoldosok: külső hadmozdulatokban, fellegvár védelmében vesznek részt a várnagy vezetésével

Városgárda: állandó polgárőrség, vagyonvédelem, tűzvédelem

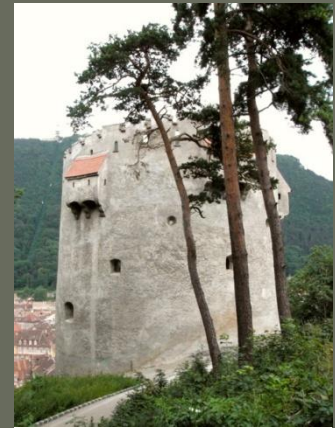
Vezérkar: Főbíró és 4 fertálmester, a szenátorok hadnagyként egy-egy tornyot felügyelnek

Gyakorlás: Évente hadgyakorlat, egyéni fegyverek használatának rendszeres gyakorlása (lövészegylet), kötelező testedzés (tornapálya), a polgárokat a tizedesek rendszeresen ellenőrzik

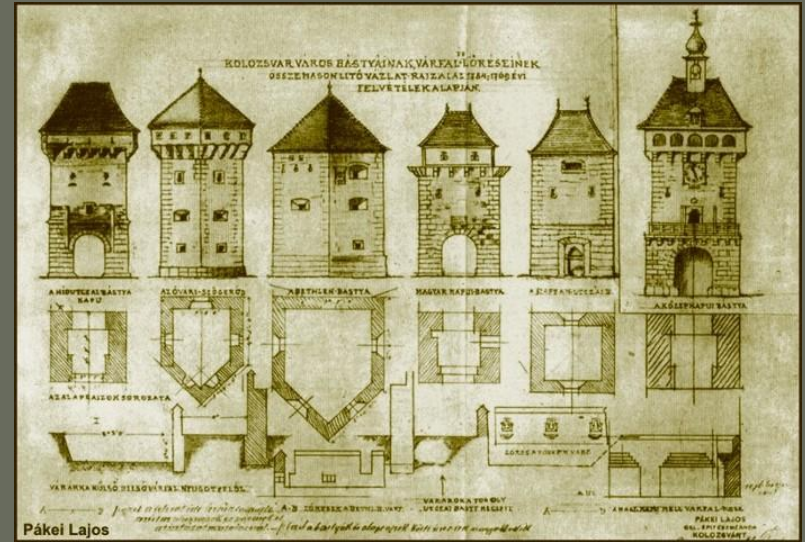
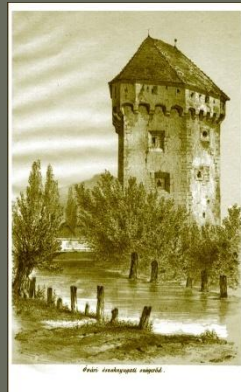
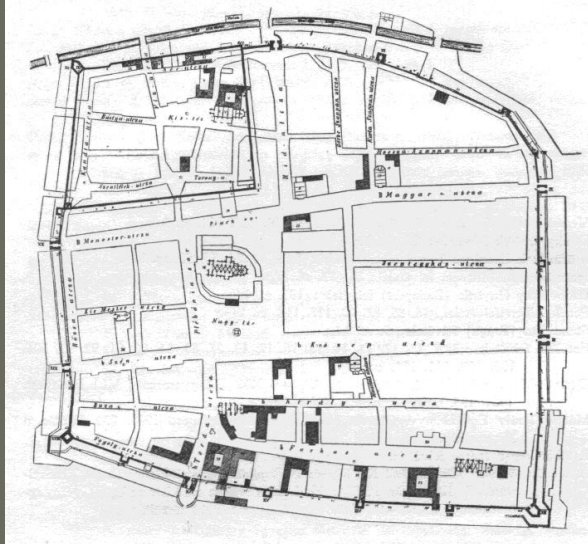
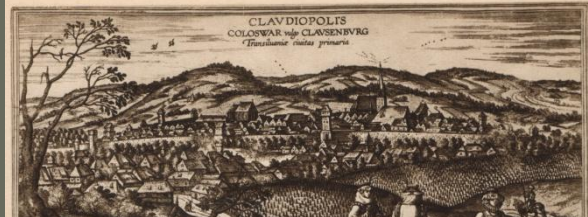
Felkészülés: Idegenek távozása, illetve bejelentése, kutyák elűzése

Szankciók: érdekeltség a védelemben (háztulajdon), nemesség távoltartása, veszély esetén költözés, utazás tiltása, szökés súlyos büntetése (halál, illetve jelentős pénzbüntetés, melyet a védművek karbantartására fordítanak)

Egyéb: Diplomáciai tevékenység (városszövetség, követjárás)

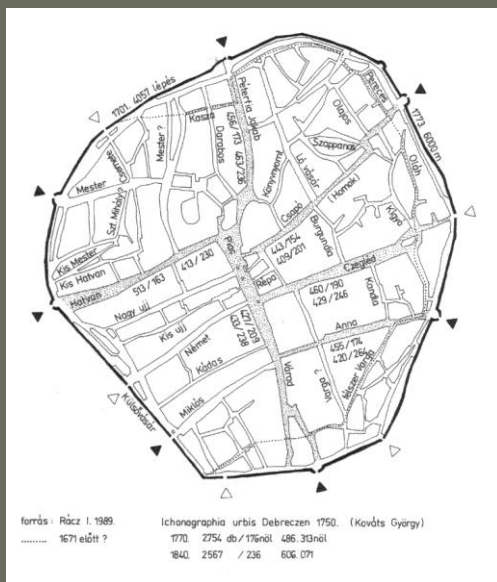
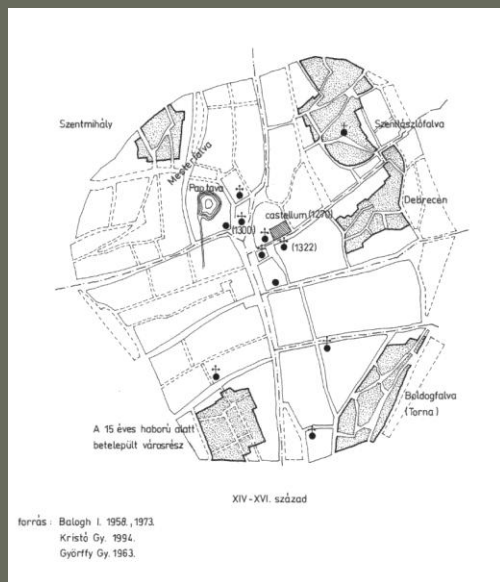
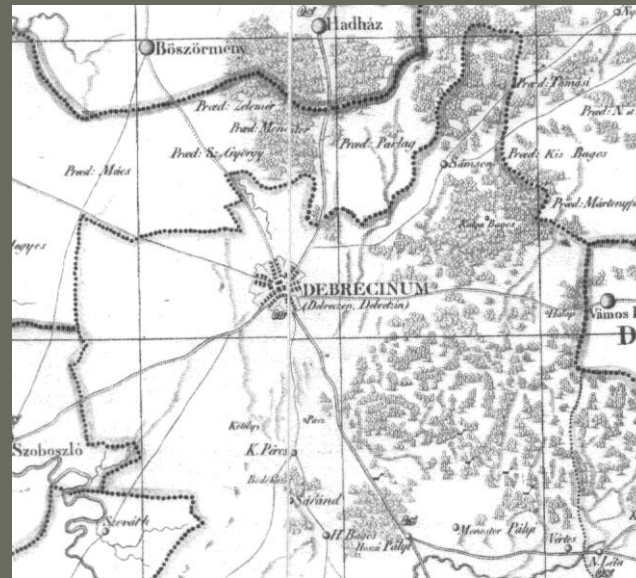
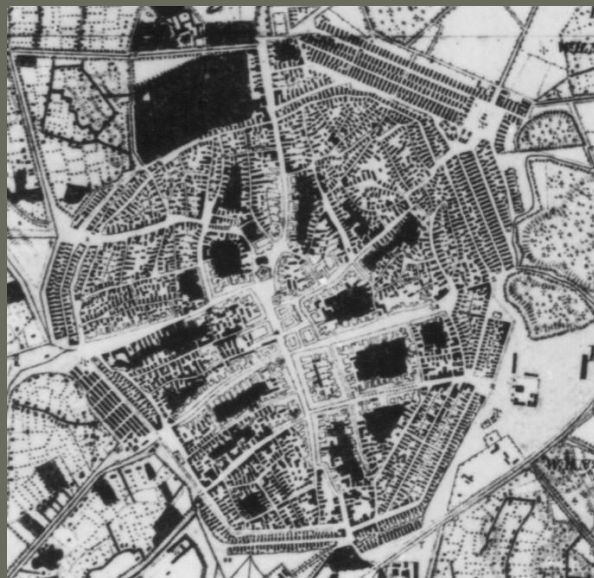


KOLOZSVÁR



DEBRECEN

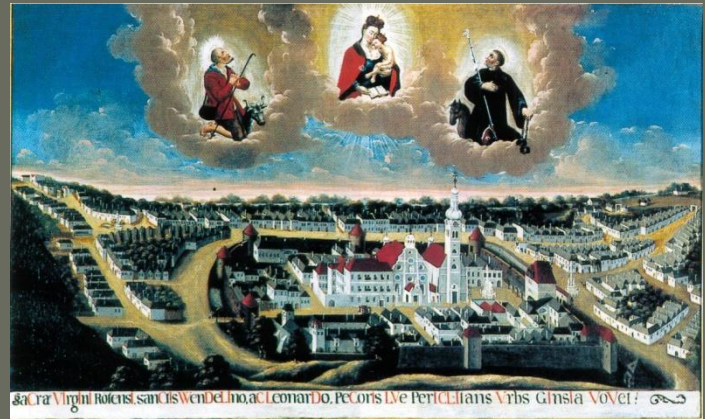
II. kat. felmérés
 Lipszky térépe
 Az első falvak
 A sánc
 A sánc továbbélése



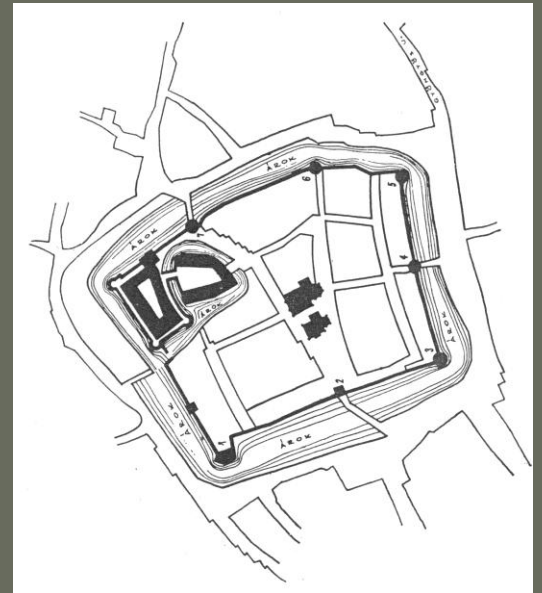
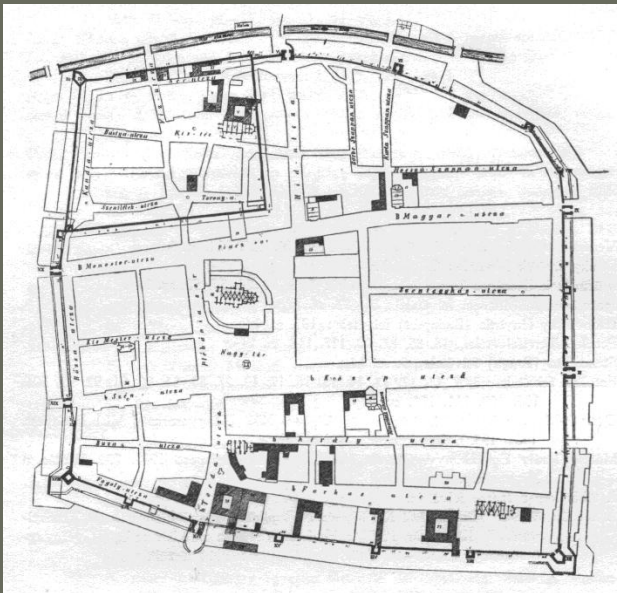
ERŐDÍTETT VÁROSOK I.



Kolozsvár



Kőszeg



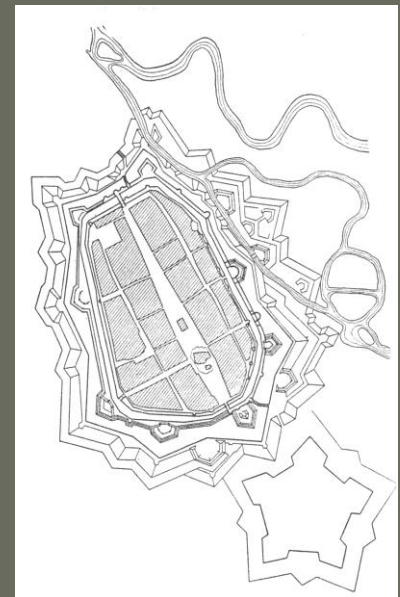
ERŐDÍTETT VÁROSOK II.



Nagyszeben

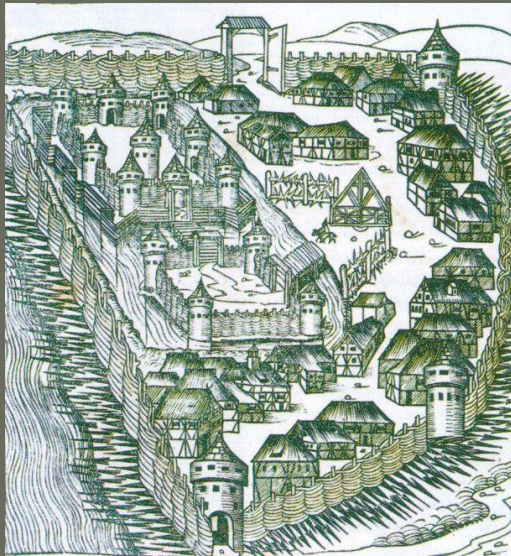
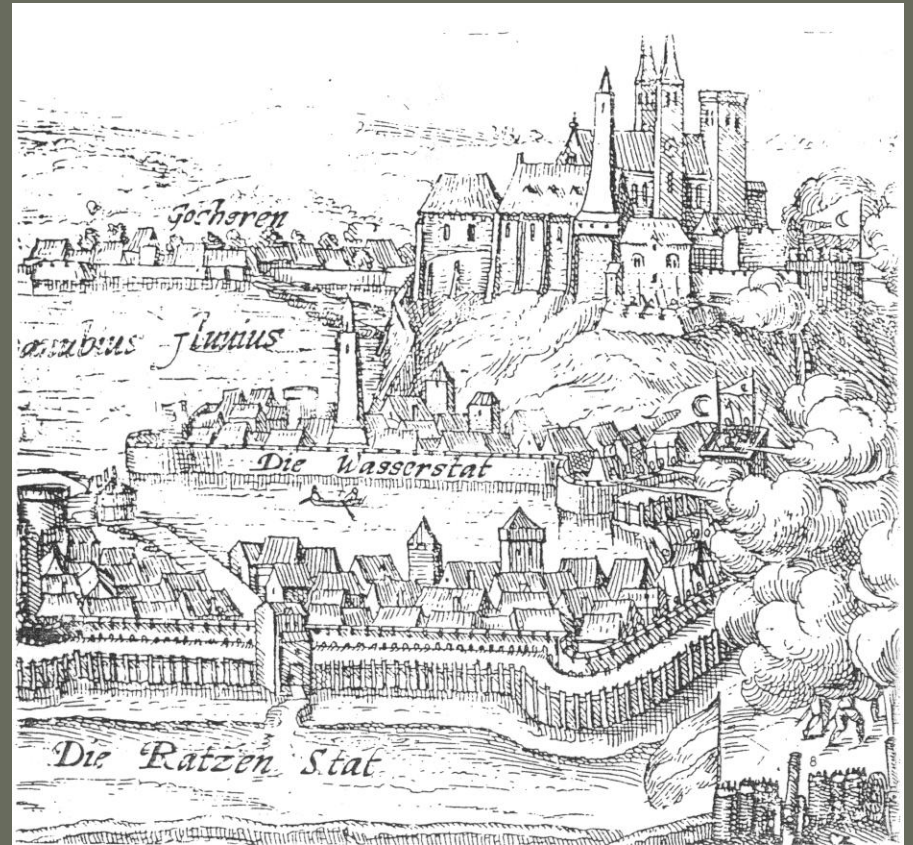
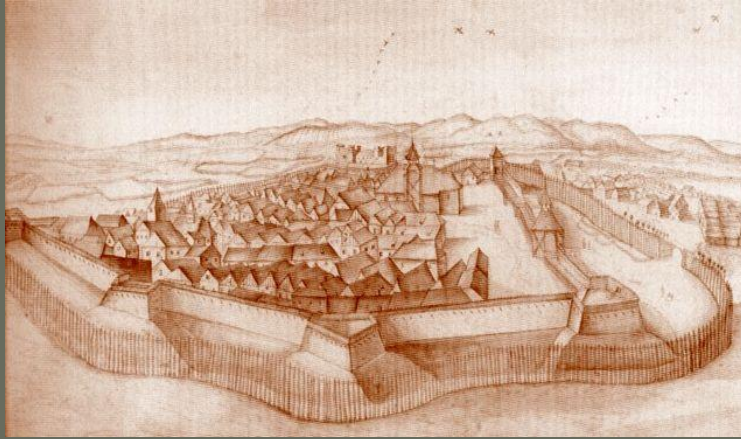


Kassa

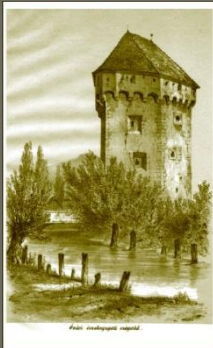


PALÁNKOK

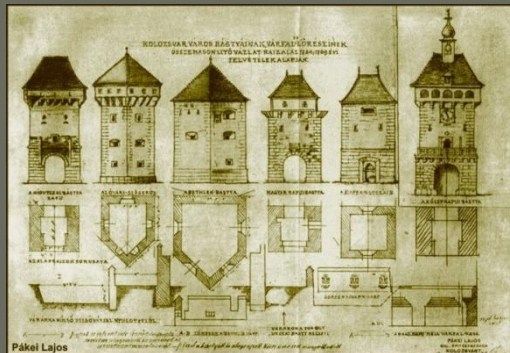
LATORKERT,
KARÓKÖZÖS TÖMÉSFAL,
RÓTT PALÁNK



T
O
R
N
Y
O
K
É
S
F
A
L
A
K



KOLOZSVÁR



BRASSÓ



FEKETE VÁROS



BÁRTFA



BESZTERCE



KISSZEBEN



KOLOZSVÁR

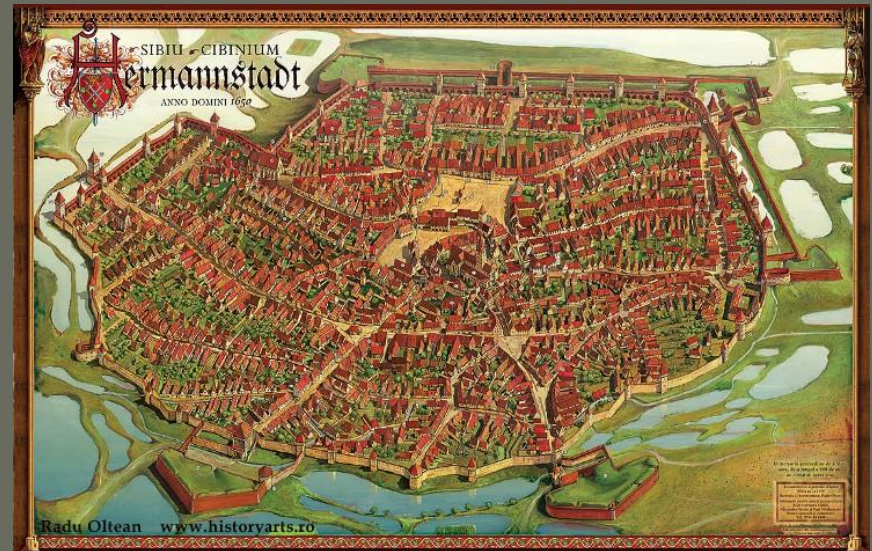
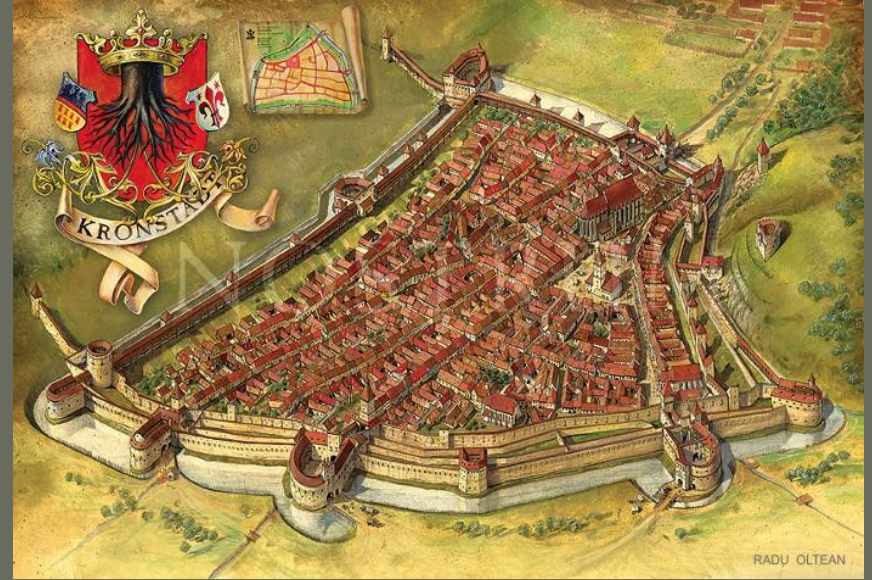


NAGYSZEBEN



RADU OLTEAN

ERDÉLYI VÁROSOK



VÉDELMI RENDSZEREK



ólasz
 újolasz
 ónémetalföldi

